



UEFA
ROUTE DE GENÈVE 46
CH-1260 NYON 2 SWITZERLAND
TELEPHONE : +41 848 00 27 27
TELEFAX : +41 848 01 27 27
UEFA.com

WE CARE ABOUT FOOTBALL



Guide de bonnes pratiques de l'UEFA en matière de construction et de gestion des centres techniques

WE CARE ABOUT FOOTBALL



« Le rôle de l'UEFA, en tant qu'instance dirigeante du football européen, est de contribuer à relever les standards, sur le terrain et en dehors, et d'apporter une assistance aux clubs et aux associations nationales ainsi qu'à la communauté du football européen dans son ensemble.

Les centres techniques sont de plus en plus souvent au cœur de la stratégie des associations nationales et des clubs, et ils constituent une ressource vitale pour planifier la vision de l'organisation et réaliser ses objectifs à long terme. Des installations de première qualité sont essentielles à l'obtention des résultats escomptés sur le terrain, qu'il s'agisse de permettre aux professionnels d'élite de s'entraîner avec des équipements de haut niveau ou d'assurer le développement de la relève.

L'objectif de ce guide est de présenter les étapes liées à la conception, à la construction et à la gestion d'un centre technique, en soulignant

Giorgio Marchetti
Secrétaire général adjoint de l'UEFA

les éléments clés à prendre en compte lors de la planification de telles installations, des points de vue tant sportif qu'opérationnel.

On dénombre plusieurs installations d'excellence en Europe, qui ont été citées en exemple dans ce document, afin d'illustrer les meilleures pratiques dans différents domaines tels que la conception du terrain, les espaces de formation et de bureaux, l'hébergement sur site ainsi que l'utilisation des sciences et des technologies du sport.

Tout ce que l'UEFA peut faire pour promouvoir et faciliter le développement d'installations techniques de première qualité est dans l'intérêt du football et des communautés locales.

Je vous souhaite beaucoup de succès dans la conception de centres techniques qui soient dans l'intérêt, actuel et futur, du football. »

OBJECTIFS ET ENJEUX

Des sommes importantes ont été investies dans le développement de centres techniques au cours de la dernière décennie. En effet, de plus en plus d'associations nationales et de clubs cherchent à améliorer leurs installations d'entraînement dans le cadre de stratégies à long terme visant à repérer, attirer et développer de jeunes talents et à obtenir de la réussite sur le terrain.

L'intérêt de l'UEFA dans ce domaine se manifeste de plusieurs manières, qu'il s'agisse par exemple du financement de projets de centre technique par le biais du programme HatTrick, du travail effectué dans le domaine du développement des jeunes et des académies de football, ou encore des activités déployées par son unité

Stades en faveur de la qualité des terrains et la catégorisation des ministades, qui sont de plus en plus courants dans les centres techniques moderne et sont souvent utilisés pour accueillir des minitournois et des championnats juniors.

L'objectif des présentes lignes directrices est de donner un aperçu des facteurs sportifs et économiques à prendre en considération par les responsables qui envisagent d'investir dans de nouvelles installations ou d'améliorer des infrastructures existantes. Le présent guide prend par ailleurs exemple sur un certain nombre de centres techniques à la pointe et qui peuvent servir de référence.

« Le rôle de l'UEFA, en tant qu'instance dirigeante du football européen, est de contribuer à relever les standards, sur le terrain et en dehors, et d'apporter une assistance aux clubs et aux associations nationales ainsi qu'à la communauté du football européen dans son ensemble. »



TABLE DES MATIÈRES

- 1. Préface
- 1.1 Introduction
- 1.2 Postulats

- 2. Infrastructures
- 2.1 Processus et fonction
- 2.2 Profils de référence pour les centres techniques

- 3. Centres techniques de référence

- 4. Installations
- 4.1 Installations intérieures
- 4.2 Installations extérieures

- 5. Aspects commerciaux

- 6. Durabilité

- 7. Accessibilité

- 8. Glossaire

- 9. Annexes
- 9.1 Diagramme détaillé des flux fonctionnels
- 9.2 Profil des installations : niveau professionnel
- 9.3 Profil des installations : niveau junior
- 9.4 Clause de non-responsabilité

1

Préface



1.1 INTRODUCTION

La présente publication vise à fournir aux clubs et aux associations nationales des lignes directrices faciles à suivre qui les aideront pour l'attribution du projet (mandat), la conception, la construction et la rénovation d'un centre technique.

La planification et la réalisation d'installations d'entraînement modernes nécessitent une approche pluridisciplinaire et l'implication de spécialistes dans divers domaines de la construction, de la gestion et des activités opérationnelles. Tout au long de ce guide, l'UEFA se référera aux meilleures pratiques du secteur afin que ceux qui doivent planifier et développer des projets similaires puissent utiliser ces critères pour mener leurs propres projets.

Le fait que les directives fournies dans cette publication sont détaillées ne signifie pas pour autant qu'elles doivent être suivies aveuglément. En effet, chaque projet est unique, et ce en raison d'une multitude de facteurs différents, dont bon nombre sont abordés dans les présentes lignes directrices. Chaque association ou club a ses propres motivations et objectifs, que ce soit

l'identification et le développement de talents, l'engagement communautaire et/ou la croissance commerciale, et ces considérations joueront un rôle crucial lorsqu'il s'agira de définir l'emplacement et le concept du centre technique. Le centre technique est souvent le cœur de l'organisation, puisqu'il accueille toutes les activités quotidiennes. C'est là que le club ou l'association présentera sa marque, développera sa culture et cherchera à atteindre ses objectifs. En tant que tel, un centre technique devrait évoluer en fonction des aspirations de l'organisation propriétaire.

Les présentes lignes directrices sont fondées sur les expériences d'experts spécialisés dans le développement de centres techniques et d'autres projets d'infrastructures sportives. Elles cherchent à fournir des conseils non seulement en matière d'installations, de services, de fonctionnalité et de conception, mais aussi en ce qui concerne la manière dont les centres techniques peuvent s'insérer dans leur communauté locale et contribuer aux objectifs commerciaux du club ou de l'association concernés.



1.2 POSTULATS

Chaque projet d'infrastructures est unique et varie en fonction de l'organisation qui l'entreprend, des lois et règlements en vigueur dans le pays et

des résultats visés. Dans cette optique, il convient de garder à l'esprit un certain nombre de points lors de la consultation de ces lignes directrices :



- Aucune hypothèse n'a été faite quant à la taille du terrain disponible.
- Le présent guide a été établi en fonction d'un certain nombre de catégories (International, Professionnel A, Professionnel B, Junior A, Junior B et Junior C). Ces catégories sont basées sur des observations tirées d'exercices de comparaison menés à l'échelle internationale et non sur toute catégorie de l'UEFA, et vise à présenter les meilleures pratiques qui existent à ce jour. Chaque club et chaque association nationale aura ses propres exigences uniques concernant le but de son projet, le budget dont elle dispose ainsi que tout autre objectif, ambition et limitation.
- Il est supposé que les clubs et les associations nationales de la catégorie International compteront davantage de joueurs et de personnel que ceux de la catégorie Professionnel A, qui en auront à leur tour plus que ceux de la catégorie Professionnel B, bien que les catégories définies dans le présent document aient uniquement valeur d'illustration.
- Il est également supposé que, dans toutes les catégories, les clubs et les associations nationales appliqueront généralement les pratiques et les méthodes les plus récentes (telles que connues des auteurs à partir de leur expérience au sein des clubs et des associations nationales dans les différentes catégories).
- Les descriptions des installations sont purement indicatives. Chaque club ou association doit décider de la taille et de la qualité des espaces et des installations spécifiques en fonction de ses objectifs et de ses buts.
- Le présent guide ne se réfère à aucune réglementation ni législation en particulier. Il est toutefois évident que les dispositions légales et réglementaires applicables doivent toujours être respectées.



2

Infrastructures



2.1 PROCESSUS ET FONCTION

Il est important, avant le lancement d'un grand projet, de prendre le temps d'en définir la vision, le but, les objectifs et la raison d'être. Ce projet peut être une expérience positive et motivante pour l'équipe responsable, et il est souvent avantageux de recourir à une partie externe pour diriger le processus. Il peut s'agir d'une personne que l'organisation a désignée pour diriger le projet en son nom. Lorsque des décisions complexes devront être prises dans quelque domaine que ce soit, il sera utile de revenir aux présentes lignes directrices.

Plusieurs questions fondamentales devront trouver une réponse préalablement au lancement d'un



projet d'infrastructures d'envergure comme un centre technique. Le centre technique est souvent le cœur de l'organisation, car c'est là que les joueurs passeront la plupart de leur temps, qu'une grande partie de la direction et de l'administration du club/de l'association travaillera et, de plus en plus, que les habitants et les entreprises locaux seront en contact avec la marque. Ce qui se passe au centre technique sera d'un grand intérêt pour la communauté locale. Par conséquent, il convient de se demander comment gérer au mieux cet intérêt.

Plusieurs aspects fondamentaux devraient être examinés d'emblée :

- Quelles sont le but et la vision de ce projet ?
- Envisage-t-on un centre d'entraînement uniquement, ou y aura-t-il également des bureaux ?
- À quoi mesurera-t-on sa réussite ?
- Quelle doit être la taille du centre ?
- Combien d'équipes/de joueurs/ de membres du personnel devront pouvoir y être accueillis ?
- Combien de vestiaires faudra-t-il ?
- Est-il est prévu de disputer au centre technique des matches officiels et/ ou amicaux ou d'y organiser des séances d'entraînement publiques ?
- Quel sera le niveau des matches ? Par exemple, est-ce qu'il y aura besoin d'une tribune, d'un vestiaire pour l'équipe visiteuse et d'installations pour les arbitres ?
- Combien de terrains seront nécessaires, et de quel type seront-ils ?
- Quelles dispositions concernant l'accès, la sortie et la sécurité seront importantes à prendre pour l'organisation ?

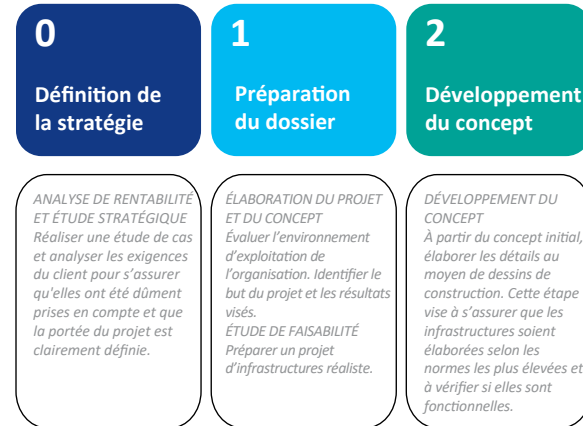


Illustration 1a : Les étapes du projet d'infrastructures

Bien que certaines des questions évoquées ci-dessus comportent un aspect émotionnel, il est conseillé, à ce stade du processus, d'être ambitieux et novateur, et de définir clairement ce dont le club/l'association a besoin. Comme indiqué précédemment, cette phase peut donner de nouvelles impulsions, motiver et inspirer toutes les personnes concernées, galvaniser l'équipe et permettre d'envisager l'avenir ensemble, de sorte que chacun se sente impliqué dans le projet. Au fur et à mesure de l'avancement du projet, les discussions seront plus ciblées.

Toutefois, l'organisation ne devrait pas perdre de vue ses aspirations et ses objectifs plus larges. Le temps consacré à ces questions en amont facilitera les discussions complexes qui auront lieu dans les étapes ultérieures du projet. Comme il s'agit de décisions d'investissement sur un horizon de 10 à 30 ans qui ont le potentiel de transformer un club, une association ou une communauté, il vaut vraiment la peine de prendre le temps de s'assurer que le projet repose sur des fondations solides et adéquates.

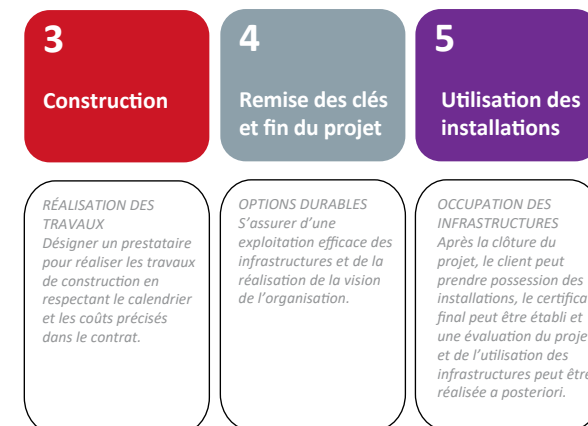


Illustration 1b : Les étapes du projet d'infrastructures

Les clubs et les associations se demandent souvent ce qui doit être défini en premier : l'emplacement du centre technique ou la nature précise des installations qu'il abritera. Il est difficile de répondre à cette question dans l'absolu, car il peut arriver qu'un club ou une association ait la chance de recevoir un terrain ou d'intéresser un

propriétaire ou un investisseur qui possède déjà un terrain et qui souhaite que le club ou l'association l'occupe (ou qui a un autre emplacement précis en tête). Si tel n'est pas le cas et que l'organisation parte de zéro, il est préférable de commencer par déterminer la nature du projet avant de se pencher sur la question de son emplacement.

À cet égard, les facteurs suivants devraient être pris en considération :

- La taille du site requis (bâtiments et terrains)
- La forme du site requise pour permettre un flux fonctionnel optimal autour du centre technique
- La protection par rapport aux éléments (en particulier le vent)
- La proximité des éléments suivants :
 - Les transports publics, en particulier si le centre sera utilisé par des joueurs juniors et qu'il accueillera du public
- Les aéroports, en particulier si l'équipe senior voyage fréquemment en Europe
- Le réseau routier, en particulier si des séances d'entraînement publiques seront organisées
- Le domicile des joueurs (pour minimiser la durée des trajets)
- Les hôpitaux disposant d'un service d'urgence
- Le stade ou le siège de l'organisation
- Les installations et équipements aux alentours

Les projets de construction d'envergure comportent généralement un certain nombre d'étapes clés. L'illustration 1 plus haut distingue les étapes de discussion et de conception du projet, ainsi que

les étapes opérationnelles et de construction. Elle n'est donnée qu'à titre indicatif, étant donné que les détails des différentes étapes devront peut-être être modifiés en fonction des spécificités du projet.

Étape 0 : Définition de la stratégie

- Examen et préparation des exigences du client, de la vision et du but du projet, y compris les aspects commerciaux et les autres exigences fondamentales

Étape 1 : Préparation du dossier

- Définition des objectifs et des résultats attendus
- Élaboration d'un concept qui devrait comprendre des détails sur les points suivants :
 - Utilisateurs prévus des installations (joueurs, personnel, membres du public, vendeurs, etc.)
 - Modèles et volume d'utilisation
 - Hébergement prévu
 - Quantification de chacun de ces groupes d'utilisateurs
 - Exigences fonctionnelles (ce qui doit être adjacent à quoi, etc.)
 - Exigences spécifiques relatives aux accès (p. ex. pour les personnes en situation de handicap)
 - Flux d'utilisateurs, accès et sortie, etc.
 - Stratégie en matière de confidentialité et de sécurité
 - Utilisateurs autorisés et non autorisés
- Réalisation d'une étude de faisabilité, qui devrait comprendre des détails sur les points suivants :
 - Exigences sportives et réglementaires
 - Stratégies en matière de technologie et de communication pour assurer le contrôle de la documentation
 - Informations sur le site et études du site
 - Plan d'affaires
 - Planification du projet
- Mise en place de l'équipe de projet (voir ci-dessous pour les personnes clés nécessaires)

Mise en place de l'équipe de projet

Le « promoteur » et mandant du projet peut être un club, un propriétaire, un investisseur, une association nationale, une autorité locale ou un service gouvernemental. L'identité du promoteur influencera l'équilibre entre les objectifs sportifs, communautaires et commerciaux. Il est important d'examiner avec soin ces différents aspects.

Le développement d'un centre technique est une étape passionnante et significative dans l'évolution de toute organisation. Un centre technique a

le potentiel de mettre en valeur l'aspiration et l'ADN d'une organisation et de faciliter son développement. Par conséquent, les décisions prises dans les premières phases d'un projet de ce type auront une importance vitale pour sa réussite.

Comme pour toute initiative d'une entreprise, la composition de l'équipe réunie en vue de la réalisation du projet est d'une extrême importance.

Personnes clés

Le directeur de projet

Cette personne a la responsabilité générale de conduire le projet du début à la fin. Elle devra représenter le promoteur et jouir de la pleine confiance de ce dernier pour pouvoir agir en son

L'équipe de projet interne

Sont différents rôles de l'équipe de projet interne sont importants en termes de définition des souhaits et des besoins du club/de l'association. Cette équipe devra veiller à la représentation adéquate de la marque et à la protection de tous les éléments essentiels à la réalisation

nom tout au long du projet. Le directeur de projet fera rapport à un groupe de pilotage et devra être capable de travailler à la fois avec le personnel interne et avec des consultants externes.

des aspirations du promoteur. Elle devrait comprendre des représentants de différents départements du club/de l'association (finances, activités commerciales, activités opérationnelles, installations, marketing, branding et gestion des terrains) ainsi que des joueurs et de la direction.

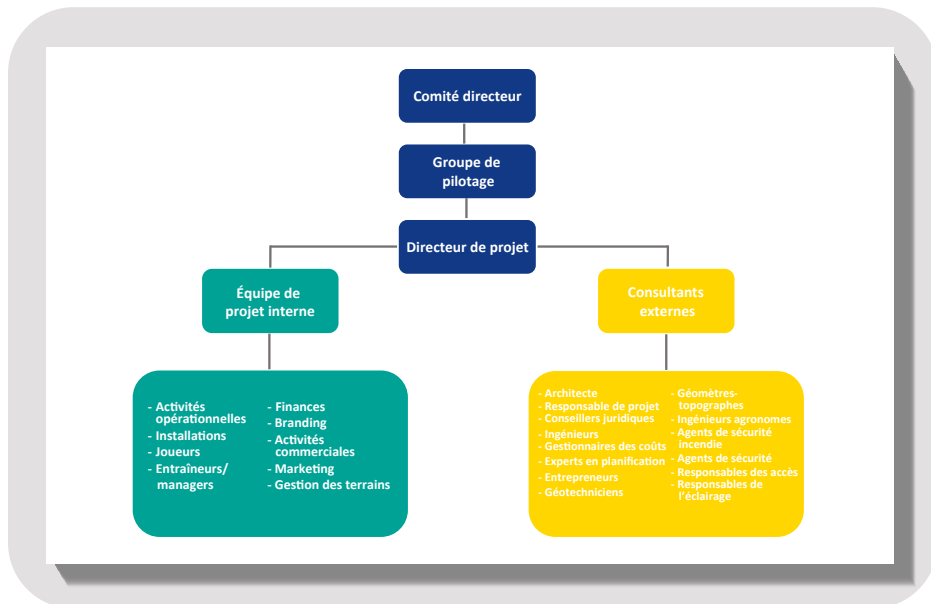


Illustration 2 : L'équipe de projet

Les consultants externes

Le club/l'association devra également recourir aux compétences d'un certain nombre de spécialistes qualifiés afin de mener à bien un projet aussi complexe. Le promoteur devra recruter des experts dans un large éventail de domaines spécialisés, soit en les engageant individuellement, soit en les recrutant en groupes en passant par un ou plusieurs intermédiaires. Parmi les consultants en chef, on trouvera des architectes, des responsables de projet, des ingénieurs (gros œuvre, mécanique, électricité et plomberie), des experts en planification, des gestionnaires des coûts, des conseillers juridiques et des entrepreneurs. Il convient également de prévoir des consultants à titre complémentaire tels que des géotechniciens, des géomètres-topographes, des ingénieurs

agronomes (terrains) et des paysagistes, des agents de sécurité incendie, des agents de sécurité et des responsables des accès et de l'éclairage.

Un rapport devrait être rendu à la fin de cette étape. Il devrait contenir un audit et une évaluation des exigences du client, ainsi qu'un dossier en vue du lancement du processus de conception proprement dit.

Les illustrations ci-dessous sont des exemples de diagrammes fonctionnels typiques de la conception d'un centre technique. Elles sont présentées à titre purement indicatif étant donné que chaque centre technique nécessitera une approche spécifique.

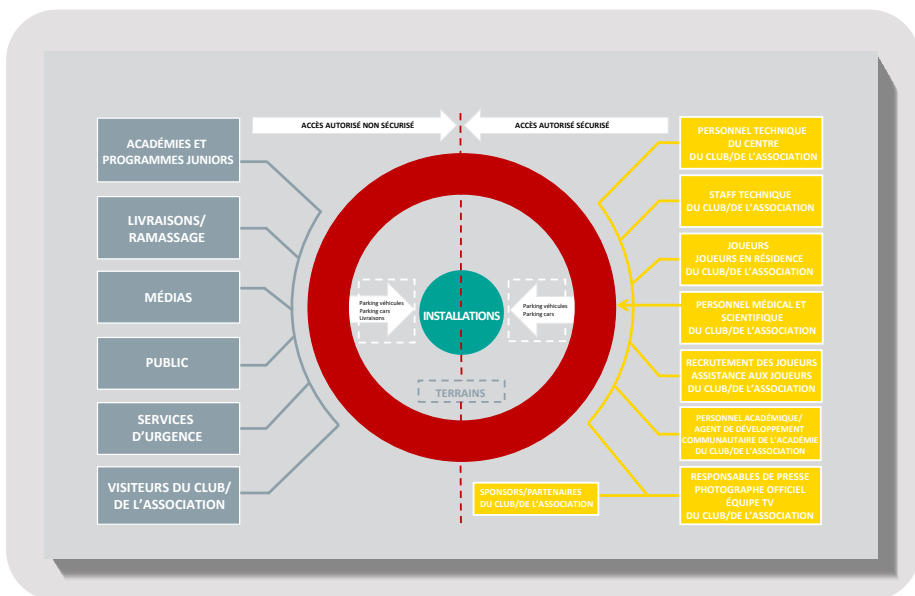


Illustration 3 : Flux fonctionnels : accès au site

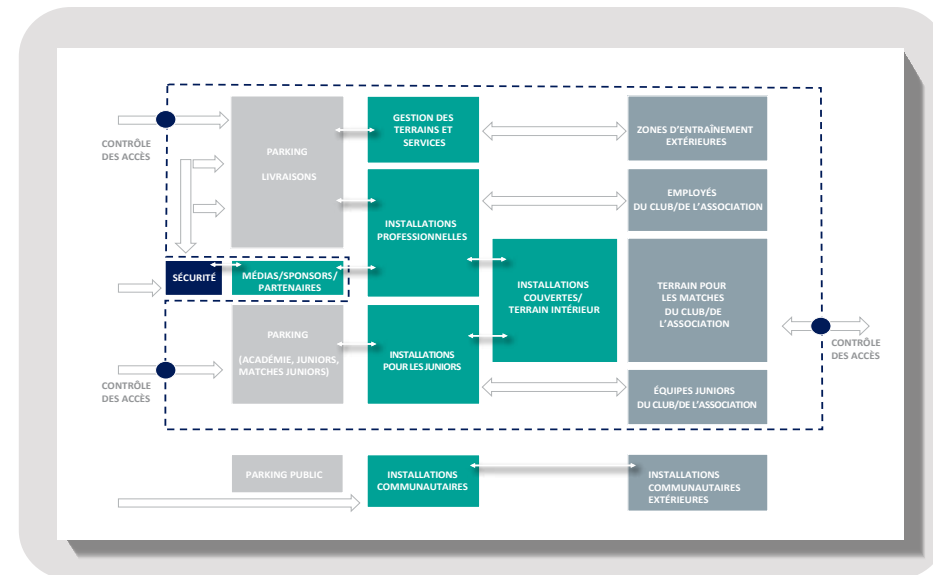


Illustration 4 : Flux fonctionnels : relations sur le site et modèle d'accès

Le diagramme ci-dessus définit les exigences d'accès « privé » et « public » ainsi que le périmètre de sécurité associé pour le centre technique.



Le diagramme ci-dessous présente les principaux types d'espace fonctionnel :

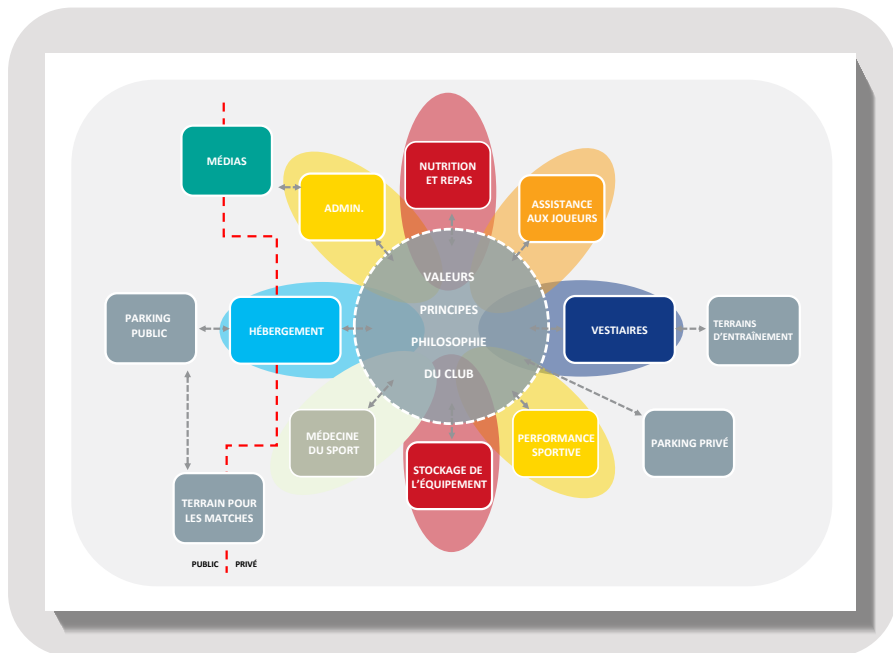


Illustration 5 : Flux fonctionnels : modèle de contiguïté simplifié

Le plan directeur fonctionnel constitue la dernière phase de cette étape et mène au processus de conception. Les exigences spatiales définies lors de l'établissement du concept sont combinées avec les contiguïtés fonctionnelles critiques souhaitées et les relations entre elles de sorte à former le plan directeur du modèle fonctionnel optimisé.

Il est encore possible à ce stade de faire abstraction des contraintes physiques ou financières et de se focaliser sur l'optimisation des aspects fonctionnels.

Le modèle fonctionnel schématise tous les espaces internes et externes à l'aide d'un plan spatial tridimensionnel qui saisit toutes les exigences concernant l'encontre spatiale, le volume, la contiguïté fonctionnelle, la connectivité, les vues à l'intérieur et à l'extérieur, les dessertes, la sécurité et la séparation des groupes d'utilisateurs publics et privés.

Le diagramme ci-dessous illustre les exigences fonctionnelles internes de contiguïté à l'intérieur du bâtiment du centre technique :

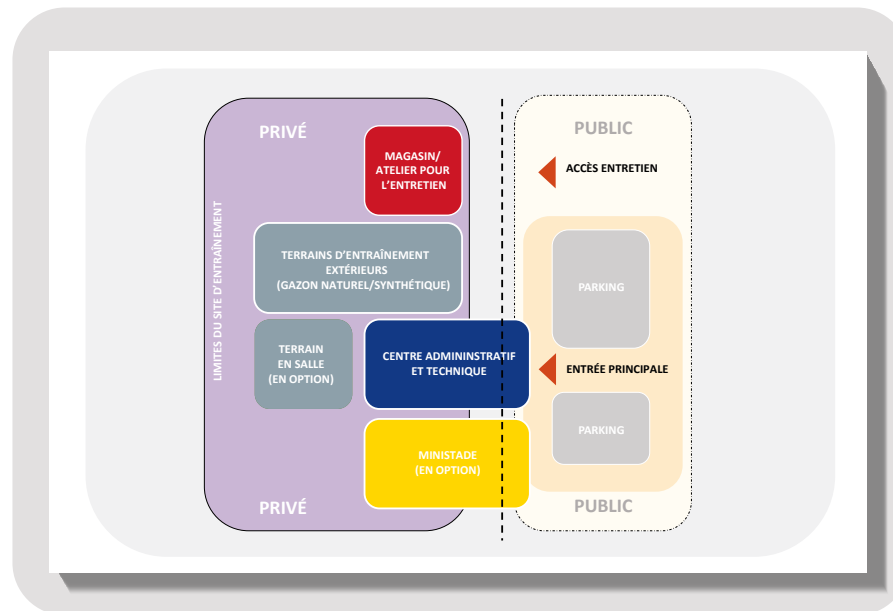


Illustration 6 : Plan directeur

La comparaison entre le modèle fonctionnel et les exigences relatives à l'espace et à la contiguïté permet de confirmer que les principales exigences en matière d'espace et d'interrelations entre les fonctions spécifiques ont été prises en compte de manière à satisfaire les besoins de tous les groupes de parties prenantes du projet.

La nature tridimensionnelle du modèle fonctionnel permet également au client de commencer à imaginer comment les arrangements spatiaux pertinents vont fonctionner dans la pratique.

Étape 2 : Développement du concept

- Les projets de développement de concepts d'infrastructures comportent en général trois phases, qui nécessitent à chaque fois l'approbation du client.

Conception du projet

- Préparation du concept et des grandes lignes de la structure et des services du bâtiment ; établissement du cahier des charges technique et premières estimations des coûts ; définition de la stratégie d'achat (note : selon la manière dont les achats se dérouleront, certaines étapes pourraient se chevaucher ou se dérouler simultanément) ; planification du projet (calendrier des travaux et principales étapes du projet) ; demande préliminaire d'approbation du projet
- Examen du concept compte tenu de la réglementation en matière de construction
- Ingénierie de la valeur du concept et du projet si nécessaire (qui peut se poursuivre au cours de l'étape suivante)
- Élaboration du plan d'exploitation
- Mise en œuvre des procédures de contrôle des modifications
- Préparation et soumission de demandes de permis
- Évaluation des risques et discussions avec les consultants
- Affinage et développement du plan d'affaires (question de la faisabilité financière : il est nécessaire de trouver un équilibre réaliste entre les aspirations, les exigences et les moyens financiers)
- Élaboration du concept et du rapport finaux

Développement du projet

- Processus de conception architecturale détaillée, y compris la mise à jour du concept des structures et des services du bâtiment, du plan financier et de la planification du projet
- Conception technique complète, y compris tous les aspects concernant l'architecture, la structure et les services du bâtiment (avec l'aide de consultants spécialisés)
- Examen de la planification des travaux
- Demande d'inspection des bâtiments
- Mises à jour de l'évaluation des risques, des plans de construction et de la stratégie en matière de santé et de sécurité
- Choix d'un entrepreneur

Étape 3 : Construction

- Construction sur place et fabrication hors site
- Clôture du plan des coûts
- Finalisation des renseignements spécifiques à l'installation telle que construite
- Gestion des ordres de modification et du programme de construction

- Visites d'inspection, examen de l'avancement des travaux et des aspects liés à la santé à la sécurité

- Gestion des coûts
- Soumission des renseignements spécifiques à l'installation telle que construite

Étape 4 : Remise des clés et fin du projet

- Prise de possession du bâtiment et fin du contrat de construction

Étape 5 : Utilisation des installations

- Mise en œuvre du plan d'exploitation, avec les services requis
- Examen de la performance du projet et des résultats atteints
- Respect des conditions de planification

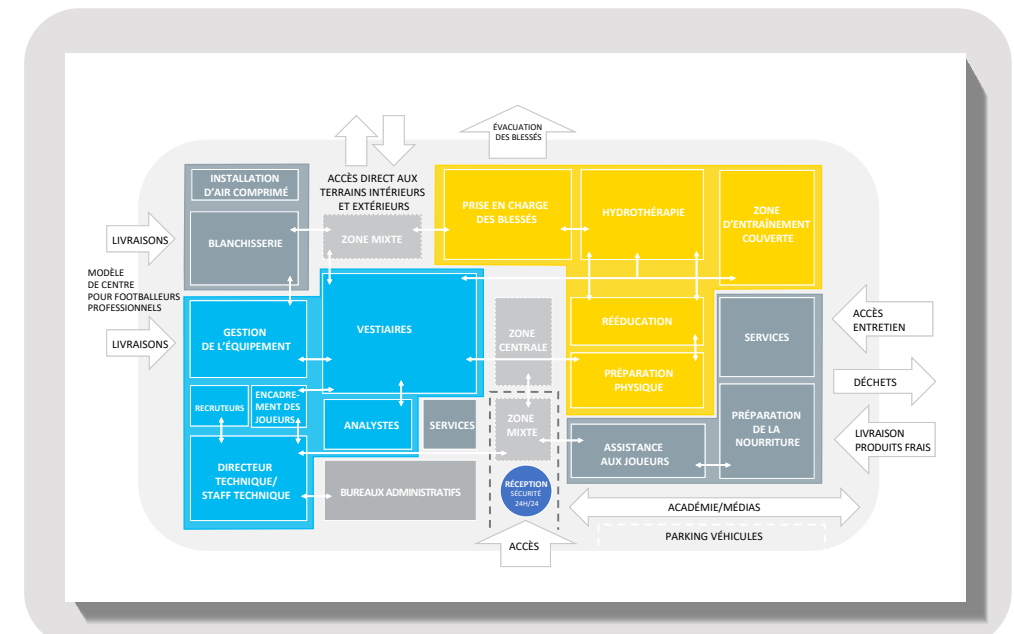


Illustration 7 : Flux fonctionnels : modèle fonctionnel détaillé

2.2 PROFILS DE RÉFÉRENCE POUR LES CENTRES TECHNIQUES

Le présent guide a établi les profils de référence suivants pour les centres techniques afin de poser un cadre dans lequel pourront être formulées en détail les exigences relatives aux installations :

- i. Niveau professionnel
 - 1. International
 - 2. Professionnel A
 - 3. Professionnel B
- ii. Niveau junior
 - 1. Junior A : phase d'acquisition des bases (de 8 à 11 ans)
 - 2. Junior B : phase de développement (de 12 à 15 ans)
 - 3. Junior C : phase de formation professionnelle (de 16 à 21 ans)

La distinction en différents profils permet au club/à l'association de choisir les « modules » qui correspondent au mieux à son programme global de football et de les appliquer en fonction des exigences à remplir par les installations. Certains espaces seront peut-être partagés par des joueurs de niveaux différents compte tenu du besoin limité d'exclusivité, cette dernière pouvant le cas échéant être assurée au moyen de créneaux horaires différents en fonction des groupes d'utilisateurs. Cependant, le présent guide recommande aux clubs et associations d'examiner chaque espace individuellement avant de chercher à identifier les gains d'efficacité possibles.

Le présent guide établit une distinction entre trois catégories juniors, dont les besoins en matière d'installations d'entraînement sont différents. Dans la plupart des cas, ces besoins peuvent être conciliés et considérés comme étant des « exigences

à satisfaire par une académie », étant entendu que les catégories d'âge des plus jeunes joueurs peuvent varier selon les clubs ou les associations.

Une différence importante pour toutes les catégories juniors par rapport au niveau professionnel consiste dans la nécessité d'organiser des matches et des tournois au centre technique.

Le cadre posé vise à présenter les facteurs que le club/l'association devra généralement prendre en compte en ce qui concerne les exigences fonctionnelles de ses groupes d'utilisateurs, sans toutefois constituer une liste exhaustive.

L'exemple détaillé qui suit porte sur les installations destinées à l'accueil, avec la liste complète de toutes les fonctions telles que présentées aux annexes 9.2 et 9.3.

Niveau professionnel		
International	Professionnel A	Professionnel B
<i>Formant les meilleurs joueurs du monde</i>	<i>Formant les professionnels d'élite</i>	<i>Formant les autres professionnels</i>
Principaux groupes d'utilisateurs	Qui sont les principaux utilisateurs de cette zone ?	
Groupes d'utilisateurs secondaires	Qui d'autre pourrait utiliser occasionnellement cette zone ?	
Principales exigences fonctionnelles	Quelles sont les principales fonctions à remplir par cette zone ?	
Nombre d'utilisateurs	Combien de personnes sont susceptibles d'utiliser cet espace ?	
Heures d'ouverture (pic)	À quelles heures cet espace sera-t-il sans doute le plus utilisé ?	
Principales installations	De quelles installations spécifiques cet espace devrait-il être doté ?	

Tableau 1. Accueil, niveau professionnel



Niveau professionnel

	International	Professionnel A	Professionnel B
	<i>Formant les meilleurs joueurs du monde</i>	<i>Formant les professionnels d'élite</i>	<i>Formant les autres professionnels</i>
Principaux groupes d'utilisateurs	Joueurs // Encadrement // Médias du club/de l'association		
Groupes d'utilisateurs secondaires	Médias externes // Livreurs et fournisseurs		
Principales exigences fonctionnelles	Registration // Accreditation // Schedule information // Orientation // First impressions		
Nombre d'utilisateurs	100-150	60-100	40-80
Heures d'ouverture (pic)	24 heures (7h00-17h00)	24 heures (7h00-17h00)	24h/24 (7h00-17h00)
Principales installations	Bureau d'accueil // Matériel informatique et téléphone // Contrôle des accès // Signalétique numérique // Signalétique d'orientation // Toilettes hommes, femmes et handicapés // Zone d'attente avec mobilier adéquat // Rafrâichissements // Wi-Fi public		

Tableau 2. Accueil, niveau professionnel

Niveau junior

	Junior A	Junior B	Junior C
	<i>Phase d'acquisition des bases (de 8 à 11 ans)</i>	<i>Phase de développement (de 12 à 15 ans)</i>	<i>Phase de formation professionnelle (de 16 à 21 ans)</i>
Principaux groupes d'utilisateurs	Joueurs // Parents/tuteurs // Personnel de l'académie ou de l'association		
Groupes d'utilisateurs secondaires	Personnel au sens large du club de l'association // Écoles et enseignants externes // Livreurs et fournisseurs		
Principales exigences fonctionnelles	Enregistrement // Accréditation // Informations sur les horaires // Orientation // Première impression donnée // Remarque : utilisation normalement en soirée pendant la semaine, avec matches le week-end		
Nombre d'utilisateurs	60-90	80-150	60-90
Heures d'ouverture (pic)	24 heures (14h00-22h00)	24 heures (9h00-22h00)	24h/24 (7h00-17h00)
Principales installations	Bureau d'accueil // Matériel informatique et téléphone // Contrôle des accès // Signalétique numérique // Signalétique d'orientation // Toilettes hommes, femmes et handicapés // Zone d'attente avec mobilier adéquat // Rafrâichissements // Wi-Fi public		

Tableau 3. Accueil, niveau junior



3

Références



Le tableau ci-dessous indique, à titre de référence, plusieurs centres techniques au niveau des clubs et des associations nationales. Le présent guide présente également des photos d'installations d'autres organisations.

Niveau professionnel			
International	Professionnel A	Professionnel B	Niveau Junior
St George's Park (Association anglaise de football)	AZ Alkmaar	Hibernian FC	AFC Ajax
Real Madrid CF	OGC Nice	Vitesse	SL Benfica
Manchester City FC	Southampton FC		RB Leipzig
Juventus			



Illustration 8 : Exemples de centres techniques (niveau professionnel et niveau junior)



4

Installations



4.1 INSTALLATIONS INTÉRIEURES

4.1.1 Sûreté et sécurité

4.1.2 Accueil

Bureau d'accueil, toilettes, salon/zone d'attente

4.1.3 Vestiaires

Vestiaires des joueurs et de l'encadrement

4.1.4 Soins et traitements médicaux

Salle de consultation médicale, installations d'urgence médicale, physiothérapie, contrôles antidopage, salles de consultation, salle de rééducation

4.1.5 Préparation physique, tests, rééducation et récupération

Salle de sport, installations et laboratoires pour les tests de performance, chambre hypoxique, zone d'hydrothérapie, salle de cryothérapie, poste de nutrition/ravitaillement

4.1.6 Salles d'entraînement

4.1.7 Zones de travail spécifique

Analyse de la performance, salle de briefing/auditorium, détection/recrutement des talents, assistance aux joueurs Locaux d'enseignement (salles de classe), installations pour les médias et la presse

4.1.8 Zones de travail

Bureaux, espaces de bureaux ouverts, espaces de rencontre et de réunion, espaces de détente

4.1.9 Salons et hospitalité

Salon des joueurs, salon pour les parents/les invités

4.1.10 Cuisine et salle à manger

Installations de cuisine, zone pour prendre les repas

4.1.11 Hébergement

4.1.12 Exploitation et gestion du site

Salle de stockage de l'équipement, local à chaussures, local de stockage et de réparation des chaussures, buanderie et gestion de l'équipement, salle de stockage du matériel (produits nutritionnels/médicaux et équipement pour les matches), salle de prière multiconfessionnelle, technologie, services généraux

4.1.1 Sûreté et sécurité

Il relève de la responsabilité du club, de l'association ou de l'opérateur du stade d'assurer la sécurité de toutes les personnes sur le site. En matière de planification, il n'y a pas de place pour la complaisance, et tous les services d'urgence et autorités locales concernés devraient être consultés.

Chaque zone du centre technique (y compris le contrôle du périmètre, les points d'accès et de sortie, les bureaux, et toutes les zones pour les

joueurs et les médias) devrait être parfaitement conforme à toutes les réglementations et normes nationales et locales en matière de protection contre les incendies, de santé et de sécurité.

Les clubs, les associations nationales et, bien sûr, l'UEFA elle-même ont déployé beaucoup d'efforts pour faire en sorte que tous les sites modernes atteignent un niveau très élevé en matière de sécurité publique.

Exigences clés liées à la sûreté et à la sécurité :

- Prévention des incendies et protection contre les incendies
- Sécurité structurelle
- Conception architecturale
- Sécurité opérationnelle
- Gestion des personnes

Les centres techniques peuvent être des lieux complexes à gérer, en raison de toute une série de facteurs :

- La valeur des joueurs d'élite et l'intérêt porté à leurs faits et gestes par les supporters et les médias
- Le large éventail des groupes d'âge sur le site et les niveaux de soin et d'attention à accorder à la fois aux juniors et aux seniors
- La présence de supporters, de parents et d'équipes visiteuses sur le site, ce qui peut entraîner des problèmes de gestion des spectateurs (avec un nombre croissant de matches d'équipes juniors disputés dans les centres techniques)
- La nécessité de se conformer à toutes les réglementations locales en vigueur si le site comporte des hébergements à la fois pour des adultes et des mineurs
- La nécessité de gérer l'accès des visiteurs au site
- Les dispositions spéciales d'accès et de coordination requises par les services d'urgence

4.1.2 Accueil

4.1.2.1 Bureau d'accueil

La zone d'accueil est l'interface entre les espaces publics et privés du centre. Elle reflète l'image de marque et l'aspiration de l'organisation et représente l'endroit où la distinction est faite entre le public non autorisé (agents, médias, livreurs, parents, etc.) et le personnel autorisé (p. ex. les joueurs et le personnel). Par conséquent, la zone d'accueil devrait être dotée d'un système de contrôle des accès (depuis le bureau d'accueil) séparant les

zones publiques des zones privées du centre. Il est à noter qu'en général, les joueurs n'aiment pas devoir porter des cartes d'accès. Il peut donc être judicieux de mettre en place un système de contrôle des accès alternatif. Il peut également être nécessaire de placer des panneaux de contrôle pour les systèmes de sécurité derrière le bureau d'accueil si aucune autre zone n'est prévue à cet effet.

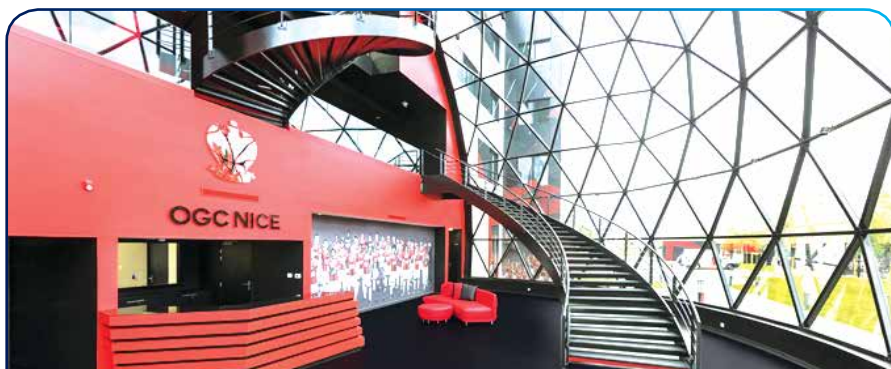


Illustration 9 : Exemple de zone d'accueil (niveau Professionnel A)

4.1.2.2 Toilettes

Au minimum un W.-C. unisexe accessible aux personnes en situation de handicap devrait être prévu dans la zone d'accueil afin que les invités et le personnel externe (livraisons/services) puissent aller aux toilettes sans que la sécurité des zones privées du centre technique soit compromise.



4.1.2.3 Salon/zone d'attente

Comme cet espace est le visage que le centre technique (et, par extension, l'organisation et sa marque) présente au public, il est important de réfléchir à l'impression qu'il fera. On pourra par

exemple prévoir des sièges confortables, un coin boissons et des installations audiovisuelles pour les invités, les parents et les agents, qui devront peut-être y passer des heures à attendre les joueurs.

Critères de conception

- L'espace doit être accueillant, agréable et spacieux : on pourrait envisager de doubler la hauteur du plafond (du moins pour une partie).
- Il devrait y avoir un grand bureau d'accueil pour au moins un(e) ou deux réceptionnistes ou membres du personnel de sécurité. La zone d'accueil devrait également comporter un espace de rangement intégré pouvant être fermé à clé, une zone de réception du courrier, des colis et des vêtements (nettoyage à sec), et un espace pour les équipements de sécurité/de vidéosurveillance (à l'abri du regard du public).
- Cet espace devrait être une source d'inspiration pour les joueurs qui arrivent au travail, et il devrait mettre en valeur la marque de l'organisation auprès des joueurs et du personnel. Il devrait être possible (grâce à la technologie) de changer régulièrement les messages affichés pour continuer à inspirer les joueurs et pour éviter la routine. Il convient de réfléchir à la taille de la zone d'accueil, car, même si
- les joueurs et le personnel arrivent tous les jours individuellement, il y aura des occasions où toute l'équipe (environ 30 joueurs) s'y rassemblera, par exemple, avant de monter dans le car. De même, les équipes visiteuses peuvent très bien arriver ou partir de manière groupée lorsqu'elles viennent disputer un match au centre.
- Un espace devrait être prévu pour mettre en valeur et exposer les souvenirs et les trophées.
- Il convient de prévoir une zone avec des places assises et un automate à café, un réfrigérateur et des installations audiovisuelles où faire attendre les visiteurs, les parents, les amis et les agents. Cet espace sera aménagé en fonction de la politique de l'association/du club et du niveau d'accès du public non autorisé et des clubs visiteurs.
- Il faudrait également tenir compte de l'environnement et de la nécessité de protéger des aléas de la météo (chaleur, froid) les réceptionnistes et les personnes qui attendent. Un bon contrôle de la température est indispensable dans cette zone.

Matériaux

Les matériaux utilisés pour la zone d'accueil principale doivent être choisis avec soin. C'est la façade de l'organisation, qui donnera la première impression capitale. Par conséquent, la qualité et la valeur de ses matériaux doivent refléter la marque et le style opérationnel de l'organisation.

Sol

Revêtement antidérapant de grande qualité pour l'entrée principale, éventuellement avec des matériaux différents (carrelage, tapis, bois, etc.) pour les différentes zones

Murs

Murs en maçonnerie, finition en plâtre peint, logo/marque du club, photos illustrant l'histoire du club, vitrines à trophées, etc.

Plafond et éclairage

Plafond peint, dalles de fibre suspendues, lamelles de bois, détails d'ombre avec éclairage d'ambiance, etc.

4.1.3 Vestiaires

4.1.3.1 Vestiaires des joueurs

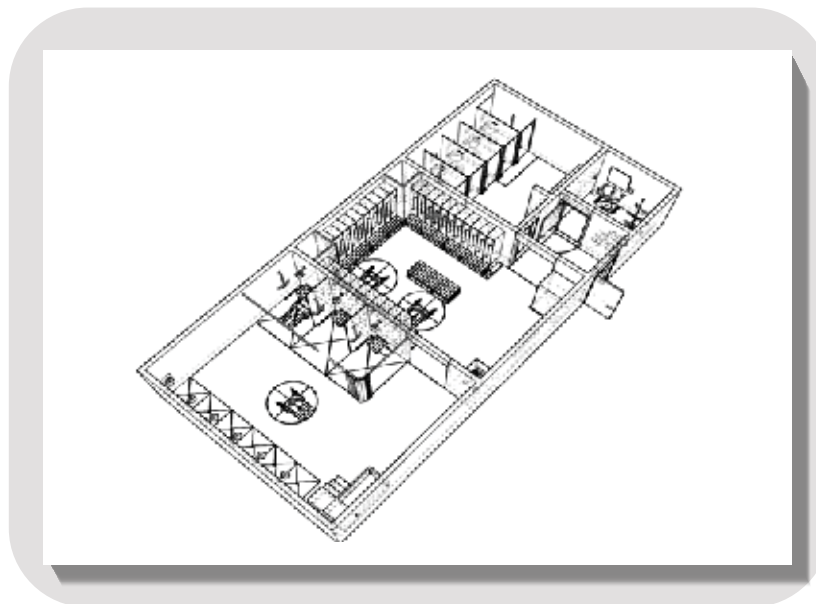


Illustration 11 : Représentation en 3D d'un vestiaire

Les vestiaires sont des éléments permanents qui peuvent être considérés comme les bureaux des joueurs. Après tout, c'est là qu'ils commencent et terminent leur journée au centre. Par conséquent, la conception de cet espace doit les motiver et les inspirer. La conception des vestiaires varie énormément selon la catégorie d'âge et le niveau de jeu (avec des différences significatives, par exemple, entre un vestiaire de niveau international et un vestiaire junior pour l'équipe visiteuse).

Les clubs et les associations nationales profitent généralement de mettre en valeur leur marque et la personnalité de leur organisation dans les vestiaires, tout en cherchant à inspirer les joueurs (par exemple, les joueurs de la relève qui

espèrent avoir un jour leur place dans le vestiaire de la première équipe ou de l'équipe senior).

Le club/l'association doit réfléchir aux groupes d'utilisateurs spécifiques qui utiliseront les vestiaires, sans que l'utilisation puisse être limitée du fait de l'âge, du sexe ou du niveau de mobilité. Tous les vestiaires (espace pour se changer, toilettes et douches) devraient être accessibles et utilisables par des joueurs en situation de handicap et/ou blessés.

Il est conseillé que les vestiaires disposent d'un accès direct (et donc soient adjacents) aux fonctions principales nécessaires pour les joueurs (p. ex. la salle de sport, la salle de physiothérapie, les installations médicales et d'hydrothérapie, et l'accès au terrain).



Illustration 10 : Représentation en 3D d'une zone d'accueil

Critères de conception

Les éléments suivants devraient être envisagés lors de la conception des vestiaires :

- Un îlot central pour les déchets et le linge, des tiroirs pour les lotions, les sprays et les bandages ainsi qu'un plan de travail pour y disposer les boissons et les snacks. Un banc pour poser des straps avant l'entraînement et mettre des vêtements de compression pour la récupération après l'entraînement
- La technologie permettant la collecte de données sur l'état de santé, la situation personnelle et la performance des joueurs

Sol

Généralement un revêtement de sol antidérapant en caoutchouc/synthétique/ carrelage avec un fini texturé dans les zones sèches et du carrelage en céramique antidérapant dans les zones humides. Possibilité de chauffage au sol dans les environnements appropriés

Murs

Murs en maçonnerie, plâtre dur, finition en vinyle satiné
Murs de carrelage dans les zones humides

Plafond

Dalles amovibles suspendues en fibres minérales résistantes à l'humidité

Installations mobiles

Cabines de douche (y compris une cabine accessible aux fauteuils roulants)
Toilettes, urinoirs, lavabos, bancs/sièges et casiers

Les casiers devraient refléter la marque et le style opérationnel de l'organisation et comprendre :

- une section de suspension et des étagères ;
- un raccordement électrique et un accès Internet pour téléphones et tablettes ;
- des plaques nominatives interchangeables ;
- une fermeture à clé ou une partie pouvant être fermée à clé ;
- des portes à fermeture lente avec des charnières résistantes à l'usure (sans risque de se pincer les doigts).



Les vestiaires des équipes seniors devraient être dotés d'îlots permettant de disposer de la nourriture et des boissons, de poubelles et de bacs à linge.

Les vestiaires devraient également être équipés de meubles lavabo avec miroirs et sèche-cheveux.

Conception

Les vestiaires devraient être bien éclairés, avec un bon contrôle de la température et une bonne ventilation.

Les casiers devraient être placés de sorte à faciliter la communication entre les joueurs et les entraîneurs.

La technologie devrait être intégrée à la conception des vestiaires afin de faciliter l'analyse de la performance et de permettre aux entraîneurs de faire des présentations. Par exemple, un grand téléviseur ou un tableau

intelligent (smart board) devrait être placé à un endroit où tous les joueurs peuvent le voir (afin que l'entraîneur puisse l'utiliser lors des briefings) et être connecté au système d'analyse de la performance. Il est également important de prévoir l'incorporation d'options audio pour que l'équipe puisse choisir et écouter de la musique.

Équipements techniques

Plomberie (alimentation en eau et évacuation d'eau), éclairage, alimentation électrique, ventilation mécanique

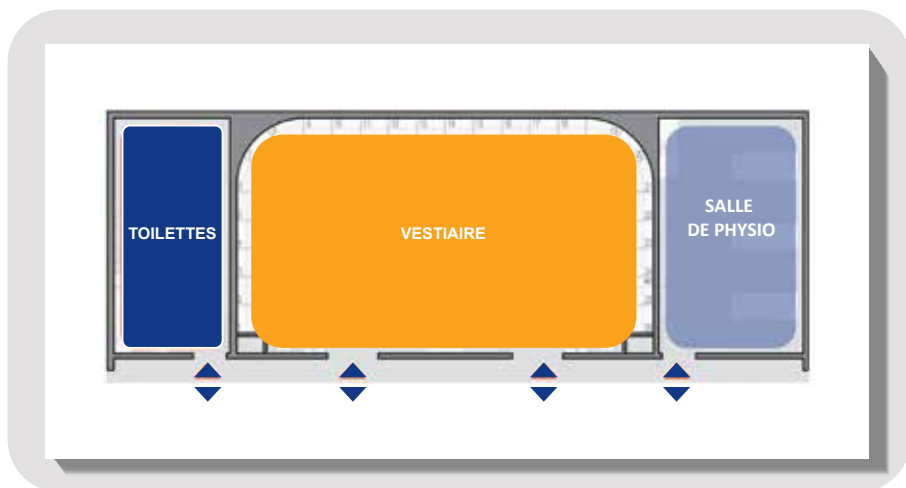


Illustration 12 : Plan type d'un vestiaire

4.1.3.2 Vestiaires du staff technique

Des vestiaires devraient également être prévus pour les entraîneurs et les autres membres du staff (hommes et femmes). Quant à la taille, il faudrait prévoir une marge de 10 % supplémentaires par rapport au nombre total de membres du staff technique dans la perspective de la croissance future du centre. Ces installations devraient être bien éclairées, spacieuses et bien aérées.

Les toilettes, urinoirs, lavabos/évier et douches devraient être séparés de la zone des casiers par des portes et devraient avoir leur propre système d'aération/d'évacuation.

Il devrait y avoir des distributeurs de savon, des séchoirs à mains à air et des distributeurs de gel antibactérien pour les mains.

Le vestiaire devrait être équipé d'un meuble sous-lavabo, d'un grand miroir mural et de sèche-cheveux permanents fixés au mur.

Le revêtement du sol devrait être antidérapant et facile à nettoyer.

Les casiers devraient avoir une section de suspension et une étagère, et devraient pouvoir être fermés à clé. Les places assises devraient être confortables et rembourrées. Les casiers devraient être de la hauteur de la pièce (c.-à-d. aller du plancher au plafond) afin qu'aucun objet ne puisse tomber dessous ni être placé dessus (et risquer de prendre la poussière). Les casiers devraient avoir des portes à fermeture lente avec des charnières résistantes à l'usure (sans risque de se pincer les doigts).

Il devrait également y avoir un téléviseur permettant de voir la télévision en direct et relié au système d'analyse des joueurs.

Il convient de choisir avec soin la finition des sols, des murs, des plafonds et des installations mobiles pour que leur qualité soit en adéquation avec la zone en question.



Illustration 13 : Exemple de vestiaire (niveau International)



Illustration 14 : Exemple de vestiaire (niveau junior)

4.1.4 Soins et traitements médicaux

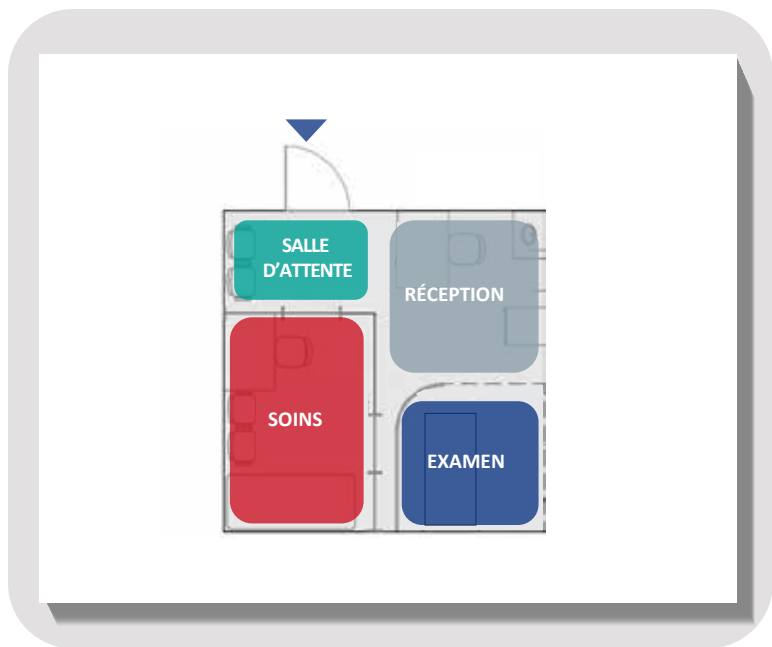


Illustration 15 : Plan d'une salle de consultation

4.1.4.1 Salle de consultation médicale

La salle de consultation médicale devrait être contiguë à la zone de physiothérapie, de sorte à créer un espace médical cohérent. Le médecin y examinera les joueurs. La salle devra donc être privée tout en restant accessible.

Le médecin aura besoin d'un bureau, d'une chaise, d'un téléphone, d'un ordinateur (avec un grand écran pour l'examen des radiographies), d'une imprimante, d'une chaise pour le patient et d'un lit d'examen avec rideau de séparation.

La salle sera équipée de rangements pour les produits pharmaceutiques, d'un réfrigérateur

médical à façade vitrée avec contrôle de la température, d'une lampe d'examen portable et d'un lavabo doté de robinets avec commande à coude et d'un dossier.

Le sol devrait être en vinyle de qualité médicale facile à nettoyer, et avec des plinthes à gorge. Les murs devraient être revêtus de carrelage ou de pierres blancs et faciles à nettoyer. La pièce devrait être bien éclairée, par un éclairage indirect plutôt que des spots.

4.1.4.2 Installations d'urgence médicale

La salle d'urgence médicale doit être facilement accessible depuis les différents terrains et se situer à proximité des vestiaires. Dans l'idéal, elle devrait se trouver au même niveau que les terrains ; sinon, on devrait pouvoir y accéder par des rampes à faible pente plutôt que par des marches.

Si le club/l'association dispose d'une voiturette médicale au bord du terrain, les installations d'urgence médicale seront idéalement dotées de doubles portes automatiques pour faciliter l'accès depuis l'extérieur. Dans tous les cas, il devra être possible d'entrer et de sortir facilement avec une civière. La salle devrait également disposer d'un accès interne à double porte et être bien située en ce qui concerne l'accès à la zone des ambulances.

Il convient de bien réfléchir au trajet du terrain à la salle d'urgence médicale et de la salle d'urgence médicale à l'ambulance. En outre, dans des circonstances graves, le joueur devra pouvoir être évacué directement depuis le terrain par une ambulance ou un hélicoptère médicalisé. Tous les cas de figure doivent être envisagés lors de l'étape de conception.

Le sol doit être en vinyle antidérapant de qualité médicale, facile à nettoyer, et avec des plinthes à gorge. Les murs devraient être revêtus de carrelage ou de pierres blancs de qualité médicale et faciles à nettoyer. La salle devrait être bien éclairée, mais pas par des spots. Elle devrait être équipée de deux lits et d'un poste (console plus tabouret) ainsi que d'une lampe d'examen portable, de rangements pour le matériel médical, d'un lavabo doté de robinets avec commande à coude et d'une armoire à médicaments pouvant être fermée à clé.

La salle d'urgence médicale doit comporter tout le matériel médical nécessaire. Pour plus de détails

concernant ce matériel, on se référera à l'article 13 du *Règlement médical de l'UEFA*, édition 2017.

De plus, l'équipement placé au bord du terrain pendant les entraînements/les matches peut également être conservé dans la salle d'urgence médicale (à défaut d'un autre endroit) lorsqu'il n'est pas utilisé. L'article 10 du *Règlement médical de l'UEFA* (édition 2017) énumère en détail le matériel qui doit se trouver au bord du terrain.

L'installation médicale devra couvrir l'ensemble des besoins du centre et de tous les groupes d'utilisateurs. Un équipement de réanimation cardiorespiratoire approprié sera nécessaire (y compris des défibrillateurs automatisés externes [DAE] et de l'oxygène), ainsi que des médicaments d'urgence.

Le nombre requis de DAE doit être calculé pour chaque bâtiment. Il convient de calculer le temps de réponse moyen pour la plus longue distance à parcourir en cas d'arrêt cardiaque soudain (ACS) dans chaque partie du centre.

Les DAE devraient être répartis dans tout le centre technique (ou placés auprès des intervenants d'urgence) afin qu'un DAE puisse être récupéré dans les trois minutes suivant le malaise d'une personne et la défibrillation commencer dans les cinq minutes.

L'emplacement des DAE doit être clairement marqué et signalé de manière appropriée. Les batteries des DAE doivent être vérifiées régulièrement. Les médicaments de réanimation cardiorespiratoire doivent être fournis conformément aux protocoles des services médicaux d'urgence locaux. Il est aussi envisageable de prévoir des civières, des fauteuils roulants et des monte-escaliers pour faciliter le transport des patients.

4.1.4.3 Physiothérapie

Cette zone devrait se situer à proximité des vestiaires des joueurs. Le nombre de postes de couchage (lit, console et tabouret à roulettes) devrait être approprié à la taille de l'effectif. Les lits devraient être équipés de rideaux de séparation.

Le sol devrait être en vinyle de qualité médicale, facile à nettoyer, avec des plinthes à gorge.

Il devrait y avoir des miroirs permettant l'analyse des mouvements.

Un grand nombre de rangements est nécessaire, avec combinaison d'armoires et de blocs à tiroirs sous les plans de travail ainsi que d'armoires murales.

Il faudra aussi un lavabo médical doté de robinets avec commande à coude, d'un dosseret et d'eau très chaude.

Un bac à linge est également à prévoir étant donné le grand nombre de serviettes utilisées dans cette zone.

La salle sera équipée d'une machine à glace (complète, avec poches de stockage).

Elle devrait être bien éclairée, avec un éclairage indirect, sans spots.

Le passage de la zone de physiothérapie à celle des vestiaires devrait se faire par une porte simple ; la zone devrait être à portée de vue d'installations telles que les zones d'hydrothérapie, d'activation musculaire et de rééducation.



Illustration 16 : Exemple de salle de physiothérapie (niveau Professionnel A)

4.1.4.4 Contrôles antidopage

La zone dédiée aux contrôles antidopage doit pouvoir accueillir entre six et quinze joueurs. Les différentes autorités de contrôle testent un nombre différent de joueurs lors de leurs visites inopinées et peuvent faire venir entre quatre et six contrôleurs antidopage agréés.

La zone devrait être sécurisée et comporter une zone d'accueil/d'attente avec suffisamment de

chaises pour tous les joueurs à contrôler (c.-à-d. entre six et quinze). La zone d'attente ne doit pas nécessairement donner directement sur les toilettes, mais il ne doit s'y dérouler aucune activité et elle doit être privée. Elle sera placée sous la surveillance d'un contrôleur antidopage.



Illustration 17 : Disposition typique d'une zone de contrôle antidopage

Les contrôles consistent en :

- une prise de sang (1 contrôleur antidopage, 1 bureau et 1 chaise) ;
- un test d'urine (2/3 contrôleurs antidopage, 2/3 bureaux, 2/3 chaises).

La zone pour la remise de l'urine requiert au minimum un urinoir et deux toilettes. Une cabine doit pouvoir accueillir, porte fermée, un joueur et un contrôleur antidopage. Il devrait y avoir deux lavabos avec des distributeurs de savon, des serviettes en papier et une poubelle, ainsi qu'une surface de travail pour les échantillons.

Les locaux de contrôle antidopage devraient être conçus de manière à répondre aux besoins des joueurs de sexe masculin et féminin. De plus, les contrôles antidopage de juniors sont soumis

à un protocole spécifique qui prévoit qu'un représentant du club/de l'association assiste au contrôle aux côtés de l'autorité de contrôle dans un aménagement avec des portes ouvertes.

La zone d'attente et les toilettes peuvent être utilisées à d'autres fins en dehors des contrôles antidopage. Lors des contrôles antidopage, ces zones doivent toutefois être rendues privées et sécurisées. Les joueurs dans la zone d'attente devraient pouvoir avoir des boissons à disposition pour s'hydrater.

4.1.4.5 Salles de consultation

Ces locaux devraient être adjacents à la salle de physiothérapie, d'où ils devraient être accessibles.

Ces espaces privés destinés aux soins/aux traitements médicaux seront utilisés par des spécialistes de diverses professions médicales et paramédicales (médecins d'équipe, nutritionnistes, psychologues, masseurs, ostéopathes, podologues, dentistes, etc.).

Chaque salle devrait être équipée d'un poste de couchage pour une personne (lit, console et tabouret), d'un lavabo médical doté de robinets avec commande à coude et d'un dossier, d'une surface de travail à côté du lavabo pour la préparation des traitements, et d'un placard de rangement

sous ce dernier. Il devrait aussi y avoir des placards et des armoires pouvant être fermés à clé.

Le sol devrait être en vinyle de qualité médicale, facile à nettoyer, avec des plinthes à gorge.

La salle devrait être bien éclairée par un éclairage indirect dont l'intensité doit pouvoir être diminuée, sans spots.

Chaque salle devrait également être équipée d'une télévision et d'installations audio, ainsi que d'un bureau et d'une chaise.



Illustration 18 : Exemple de salle de consultation



Illustration 19 : Exemple de salle de rééducation (niveau Professionnel A)

4.1.4.6 Salle de rééducation

Cette zone devrait être contiguë à la salle de physiothérapie. Elle sera souvent intégrée à la salle de sport ou servira d'annexe à la salle de physiothérapie. La zone de rééducation devrait bénéficier d'un éclairage naturel et, dans l'idéal, d'une vue sur les terrains, et la hauteur de plafond devrait être double.

Le matériel de rééducation évolue avec le temps, de nouvelles technologies arrivant constamment

sur le marché. Par conséquent, le personnel médical de l'organisation devra être consulté en ce qui concerne les équipements à prévoir.

Le sol devra être antidérapant et peu abrasif, résistant, avoir une longue durée de vie et pouvoir absorber les chocs pour protéger les joueurs en cas d'impact.

4.1.5 Préparation physique, tests, rééducation et récupération

4.1.5.1 Salle de sport

Dans la plupart des centres techniques, le matériel pour la musculation et l'entraînement de la condition physique sera utilisé par plusieurs équipes, sans oublier le personnel d'encadrement. Il importe de bien estimer le nombre de joueurs qui utiliseront la salle et de réfléchir aux horaires de fréquentation.

Les exigences pour les juniors diffèrent de celles pour des adultes professionnels, de sorte que les équipements respectifs de ces groupes d'utilisateurs se trouvent souvent à des endroits séparés.

Les équipements seront également répartis dans des zones spécifiques (activation musculaire/mouvements fonctionnels, force/puissance, condition cardiovasculaire, suspension training, poids libres et haltères).

Le recours à la technologie pour évaluer le niveau de performance des joueurs est maintenant courant dans la plupart des clubs et associations nationales. Par conséquent, la question de l'intégration de cette technologie devrait être soigneusement étudiée pendant l'étape de conception.

Dans l'idéal, la salle de sport sera directement contigüe au vestiaire (et située au même étage, idéalement au rez-de-chaussée) afin de faciliter l'accès des joueurs.

Un revêtement mou, absorbant les chocs, sera nécessaire dans les zones fonctionnelles du gymnase pour réduire l'impact des contacts des joueurs avec le sol. Cependant, un deuxième

type de revêtement pourrait être nécessaire si la salle comporte une piste de sprint ou une zone pour des exercices de pliométrie ou avec chariot de puissance. Si plusieurs types de revêtement sont utilisés, il est essentiel d'harmoniser le niveau du sol pour le rendre parfaitement plane et éviter les risques de débûchement.

Il est important que la salle de sport soit bien éclairée (lumière naturelle) et ait une hauteur de plafond double pour les exercices au-dessus de la tête. La hauteur du plafond doit être maximale afin d'offrir un espace suffisant pour l'équipement et les exercices de saut. Les joueurs profiteront également d'un accès direct aux terrains intérieurs et/ou extérieurs.

Un des murs de la salle devrait être renforcé pour le travail de résistance aux impacts, et la zone devrait comporter un local de stockage pour l'équipement.

La salle de sport devrait être équipée d'un système de sonorisation, d'un téléviseur (pour le visionnement général et pour filmer les mouvements fonctionnels, etc.), d'un ordinateur et de connexions informatiques. Le contrôle de la température devrait être indépendant du reste du bâtiment et pouvoir se faire par zones. Le branding devrait être affiché sur les murs et il devrait y avoir des miroirs aux endroits appropriés, des réfrigérateurs à boissons ou des fontaines à eau, et un endroit où les membres du staff puissent enregistrer et rassembler les données.



Illustration 20 : Exemple de salle de sport (niveau International)



Illustration 21 : Exemple de salle de sport (niveau Professionnel B)



Illustration 22 : Exemple de salle de sport (niveau junior)

4.1.5.2 Installations et laboratoires pour les tests de performance

Les clubs et les associations nationales procèdent à l'évaluation des performances des joueurs de différentes manières et peuvent se fonder aussi bien sur des questionnaires santé que sur des tests physiques (évaluation de la force, de la vitesse, de la puissance, de l'agilité, de l'équilibre, etc.). Ils examineront peut-être aussi la composition corporelle du joueur, le sang, l'urine, la capacité cardiopulmonaire, le

système squelettique, les fonctions neuromusculaires ou encore les aspects biomécaniques et cognitifs.

L'environnement dans lequel les tests de performance sont réalisés a une forte incidence sur la qualité des données recueillies. Il convient, lors de la conception des installations, de tenir compte des normes à cet égard, qui varient d'un pays à l'autre.

4.1.5.3 Chambre hypoxique

Cette pièce, de type laboratoire, sert à simuler un environnement hypoxique (à faible teneur en oxygène) et, potentiellement, d'autres types d'environnement.

en sciences du sport. L'environnement hypoxique n'est pas simulé en permanence, de sorte que la salle peut également servir à faire passer des tests physiologiques et physiques. Elle pourra se situer soit à l'intérieur, soit à côté de la salle de sport.

Elle devrait être assez grande pour pouvoir accueillir l'équipement spécifique requis par les spécialistes

4.1.5.4 Zone d'hydrothérapie

Cette zone, qui devrait être adjacente aux vestiaires des joueurs, abritera un certain nombre d'installations de récupération basée sur l'eau. Les options en matière de récupération varient

énormément d'un centre à l'autre : il peut s'agir d'un simple bassin d'immersion en eau froide comme d'une gamme complète d'appareils d'hydrothérapie.

Quelques exemples :

- Grande piscine
- Bassins d'immersion en eau chaude/froide
- Tapis roulant subaquatique (éventuellement avec des caméras sous-marines et la possibilité de régler la hauteur du plancher)
- Jacuzzi/piscine
- Salle de relaxation
- Sauna/hammam
- Piscine avec courant et jets

La zone d'hydrothérapie devra également être équipée d'un local technique séparé (pour les pompes à filtrer, etc.).



Illustration 23 : Exemple de zone d'hydrothérapie (niveau International)

La zone d'hydrothérapie devrait être bien éclairée et avoir un sol antidérapant de haute qualité.

séparés et d'interrupteurs d'arrêt de sécurité. En tant que zone dédiée à la rééducation, à l'entraînement et à la récupération, la zone d'hydrothérapie offrira dans l'idéal une vue sur les terrains extérieurs ou un autre point de vue, et permettra au personnel compétent de voir ce qui s'y passe.

Un espace de rangement sera nécessaire pour les combinaisons flottantes des joueurs (qui seront mouillées et lourdes après utilisation) et d'autres équipements. Toutes les installations d'hydrothérapie devraient être dotées de panneaux de commande

4.1.5.5 Salle de cryothérapie

Les installations de cryothérapie devraient faire partie de la zone de récupération et devraient être adjacentes à la zone d'hydrothérapie et aux vestiaires. En plus de la salle accueillant la ou les cabine(s) de cryothérapie, il convient de prévoir un local technique séparé. Il existe une large gamme de produits sur le marché, et le choix du produit aura un impact significatif tant au niveau de

l'exploitation que de la conception (notamment en ce qui concerne le local des machines). Par exemple, certains équipements fonctionnent à l'azote liquide et d'autres à l'électricité, avec chacun des exigences spécifiques. Il est conseillé de choisir les équipements lors de l'étape de conception détaillée.



Illustration 24 : Exemple de salle de cryothérapie (niveau International)

4.1.5.6 Poste de nutrition/ravitaillement

Un poste de nutrition/ravitaillement devrait être placé sur le chemin emprunté par les joueurs qui se rendent sur les terrains. La nourriture et les boissons y seront préparées et distribuées avant et après l'entraînement (éventuellement avant d'être emportées au vestiaire).

La pièce devrait être équipée de meubles de rangement de cuisine basiques, avec un plan de travail faisant le tour de la pièce pour les préparations. Elle devrait également avoir un grand placard ainsi que des possibilités de rangement mural. Elle devrait être équipée d'un évier double avec des robinets en hauteur permettant de remplir et de laver les bouteilles d'eau, et de préparer les boissons.

La salle devrait disposer d'un réfrigérateur vitré de hauteur double avec accès par l'arrière et par l'avant. Ce réfrigérateur devrait être placé avec l'avant dirigé

vers le corridor (c'est-à-dire face aux joueurs qui passent). Les règles d'hygiène devront être respectées si des aliments sont amenés dans cette zone (p. ex. des fruits pour préparer des smoothies). Compte tenu de cet aspect, il pourrait être judicieux de maintenir les joueurs hors de la zone de préparation.

Les réfrigérateurs à bouteilles devraient avoir une capacité suffisante pour le nombre de joueurs qui les utiliseront.

La pièce sera également équipée d'un lave-vaisselle professionnel pour laver les bouteilles d'eau.

La pièce devrait avoir un sol antidérapant en vinyle, des murs en plaques de plâtre ainsi qu'un éclairage et une aération standard.

4.1.6 Salles d'entraînement

Les salles d'entraînement sont utilisées pour l'organisation d'activités polysportives en vue de la préparation et de la rééducation des joueurs. Ces espaces comprennent généralement des salles permettant la pratique de jeux individuels ou sur des terrains à dimensions réduites (tennis-ballon, basketball, minitennis, etc.) ou des salles d'entraînement spécifique (p. ex. « Footbonaut »).

Il convient de réfléchir au revêtement du sol (et au type de chaussures nécessaire), à la nécessité

éventuelle de renforcer les murs, à la hauteur de plafond, à l'entreposage du matériel et à l'espace de circulation requis. Le contrôle de la température devrait être indépendant du reste du bâtiment et pouvoir se faire par zones. Des réfrigérateurs à boissons ou des fontaines à eau devraient être prévus, et les services d'urgence devraient pouvoir accéder facilement à ces salles en cas de blessure.



Illustration 25 : Terrain de futsal (niveau International)



Illustration 26 : Exemple de salle d'entraînement intérieure (niveau junior)

4.1.7 Zones de travail spécifique

Les développements récents en matière d'entraînement et de préparation des équipes ont donné naissance à des fonctions spécialisées qui nécessitent des zones de travail adéquates. Même si celles-ci se situent en marge de

l'espace principal dédié à l'entraînement et à la performance, il est fort probable que les joueurs et les responsables de l'équipe y travailleront avec les spécialistes du club/de l'association.

4.1.7.1 Analyse de la performance

Un espace de travail pour l'analyse de la performance (entraînements et matches) devrait accueillir tout le personnel chargé de l'analyse de la performance et disposer de suffisamment de bureaux, de raccords, de câbles Internet et de l'éclairage requis pour le travail d'analyse. Cet espace peut également servir pour la préparation d'analyses et/ou de commentaires sur les joueurs et l'équipe par des membres du personnel du club/de l'association, des analystes et des joueurs en vue d'être présentés dans la zone de briefing.

Par conséquent, cet espace devrait être pourvu de sièges confortables (pas derrière des bureaux) permettant les échanges et le travail en commun.

Enfin, il faudrait prévoir des espaces de rangement pour les principaux équipements fixes et mobiles destinés à la saisie des données et à l'enregistrement de vidéos dans le cadre des tâches assumées par l'équipe chargée de l'analyse de la performance. Étant donné la nature confidentielle et sensible de ces données, un système de contrôle des

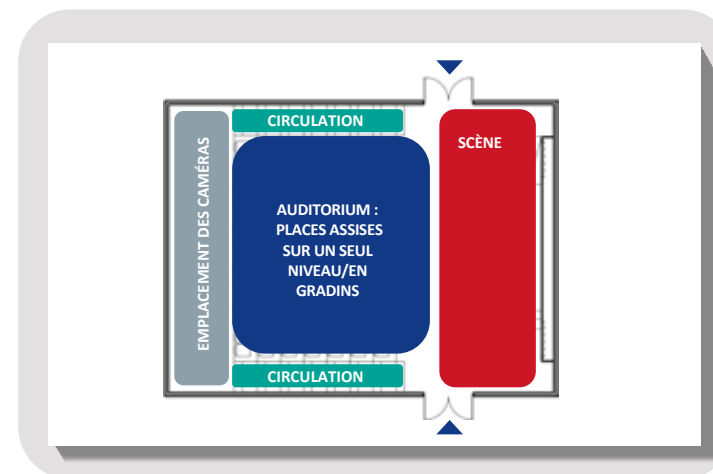


Illustration 27 : Plan d'ensemble d'un auditorium

4.1.7.2 Zone de briefing/auditorium

Le club/l'association aura besoin d'un endroit pour informer les joueurs et le personnel d'encadrement, par exemple une salle de réunion multifonctionnelle ou un auditorium en gradins. Cet espace pourra également être utilisé pour les conférences de presse d'avant-match, les conférences commerciales ou les séminaires de formation et d'entraînement, ou encore servir de salle de cinéma. S'il s'agit d'un espace multifonctionnel, les chaises devront être pliables. Un éclairage d'excellente qualité

et un contrôle indépendant de la température seront nécessaires. L'équipement audiovisuel devra être connecté aux systèmes informatiques et audiovisuels utilisés ailleurs dans le centre et devra assurer les fonctions susmentionnées. Un espace multifonctionnel nécessitera une scène avec/ou un bureau face à la salle ; par ailleurs, rien ne doit entraver la vision des écrans installés. Une attention particulière devrait être accordée à l'acoustique, aux lignes de vision et à l'éclairage.



Illustration 28 : Exemple d'auditorium (niveau International)

4.1.7.3 Détection/recrutement des talents

Des bureaux et des salles de réunion privées doivent être disponibles pour faciliter les activités de détection et de recrutement des talents du club/ de l'association. Les équipes responsables sont généralement composées d'un grand nombre d'observateurs externes, qui rendent compte de leurs observations au club/à l'association lors de réunions prévues à cet effet. Il faudrait donc disposer de salles de réunion pouvant accueillir, à certaines occasions, toutes ces personnes, tout en évitant de créer de grands espaces inoccupés et coûteux le reste du temps.

Le travail de détection et de recrutement des talents comporte à la fois un aspect administratif (planification des matches, demandes de billets, rédaction de rapports, etc.) et un aspect stratégique (planification de la relève, évaluation et sélection des joueurs). Par conséquent, le club/l'association aura besoin à la fois d'espaces de bureaux et d'une salle de réunion privée afin de permettre le déroulement en parallèle de ces deux types de tâches.

Les espaces de bureaux doivent pouvoir accueillir des travailleurs nomades et disposer de postes de

4.1.7.4 Service d'assistance aux joueurs

Le service d'assistance aux joueurs devrait travailler dans un bureau adjacent aux espaces de détente et de rencontre des joueurs afin de faciliter les contacts personnels et l'organisation des joueurs. Ce bureau devrait être facilement accessible depuis le salon des joueurs afin que ces derniers puissent facilement chercher du soutien. Il est

travail raccordés à l'électricité et à Internet. Compte tenu des nombreuses activités d'observation et de planification impliquées, un espace mural devra être prévu pour l'affichage des informations clés et des flux de données pertinents (par exemple, des fils d'information sur le football). L'environnement devrait davantage se prêter à la communication et à la coopération qu'au travail en solitaire.

L'espace de réunion devrait être doté d'une table de conférence pour huit à dix personnes et d'équipements audiovisuels de qualité permettant de visionner des retransmissions de matches, des présentations et des analyses. En outre, il sera également équipé, dans l'idéal, d'installations audiovisuelles ou de tableaux blancs pour les séances de réflexion, de planification stratégique ou de suivi des progrès. Encore une fois, étant donné la nature confidentielle et sensible des informations qui circuleront, un système de contrôle des accès devrait être mis en place pour cette salle.

important de disposer d'un espace privé et sécurisé pour accueillir les discussions avec les joueurs.

Cette pièce devrait compter suffisamment de bureaux et de postes de travail pour accueillir tous les membres de l'équipe d'assistance aux joueurs.

4.1.7.5 Locaux d'enseignement (salles de classe)

Selon le groupe d'âge concerné, les exigences scolaires et le modèle d'entraînement (à temps plein, mixte, en soirée, etc.), il est probable qu'il faille prévoir des locaux d'enseignement.

Ces salles devraient être flexibles et permettre à la fois l'apprentissage individuel (avec des postes de travail individuels, y compris des ordinateurs) et en groupe selon une formule de classe standard. Ces installations seront utilisées pour différentes fonctions, depuis l'enseignement formel à de jeunes joueurs jusqu'à des cours de langue pour des joueurs professionnels.

Les salles devraient être dotées d'un ensemble complet d'équipements multimédias, audiovisuels et informatiques, y compris des tableaux intelligents, qui devraient être reliés aux plateformes technologiques générales du centre technique, afin que les joueurs puissent accéder à des contenus pertinents si nécessaire.

Il convient aussi de veiller à l'acoustique de ces salles.

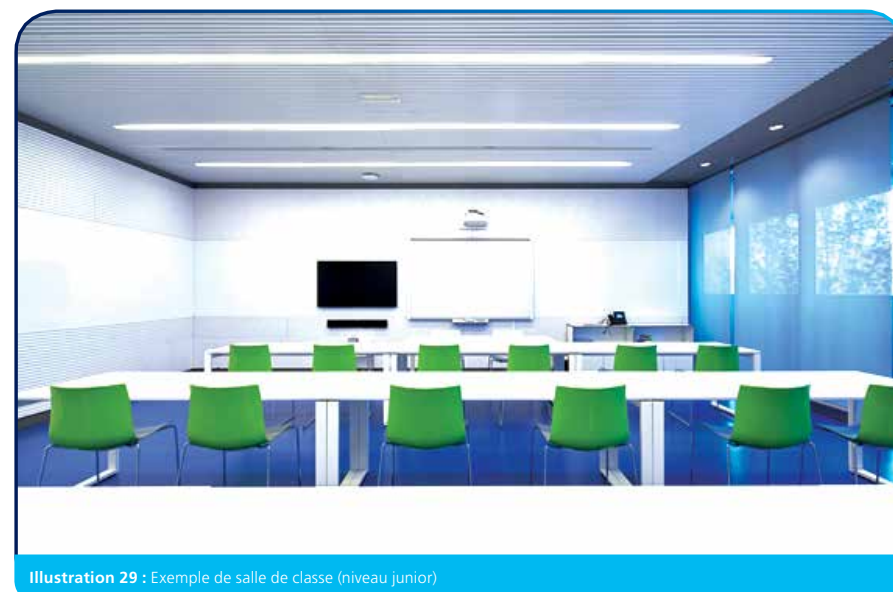


Illustration 29 : Exemple de salle de classe (niveau junior)

4.1.7.6 Installations pour les médias et la presse

Les relations que l'organisation souhaite entretenir avec les médias détermineront le choix des équipements mis à disposition et de l'accès offert. L'organisation devra par exemple satisfaire à des

exigences minimales dans le cadre du paquet de droits médias pour un tournoi donné, qui peut inclure des conférences de presse, des interviews multimédias, des photos et des vidéos.

- **Salle de conférence de presse/ auditorium** Le club/l'association aura besoin d'un espace de réunion ouvert ou d'un auditorium en gradins pour accueillir le nombre requis de représentants des médias. Les besoins varieront d'un match à l'autre, selon que l'équipe se trouve à la veille d'une demi-finale de l'UEFA Champions League ou d'un match du championnat national. La salle pourra être prévue pour de multiples usages (lancement de partenariats commerciaux, formation et enseignement, information de l'ensemble du personnel, etc.). Si la salle est destinée à être polyvalente, il faudrait prévoir des chaises et des tables pliantes (et empilables). L'éclairage devrait être excellent ; à cet égard, il est conseillé de consulter les partenaires locaux de diffusion. Un contrôle indépendant de la température est également essentiel (à des fins de gestion de la capacité), tout comme des équipements audiovisuels de grande qualité. Un bureau devrait faire face à la salle, éventuellement sur une scène si les lignes de vision l'exigent. Une attention particulière devrait être accordée à l'acoustique, aux lignes de vision et à l'éclairage.

- **Salles d'interview**
Le club/l'association aura également besoin de simples salles de réunion (pouvant accueillir chacune environ 6 personnes) pour les interviews d'après-conférence de presse avec les sources multimédias appropriées. Ces salles bénéficieront, dans l'idéal, d'un éclairage naturel, d'une excellente acoustique et d'une bonne insonorisation.
- **Le club/l'association devrait également envisager la possibilité de mettre à disposition les installations suivantes :**
 - une zone d'attente ou un salon pour les médias avant et après les conférences de presse ;
 - un studio vert pour la préparation des conférences de presse ;
 - une salle/un studio de photographie.

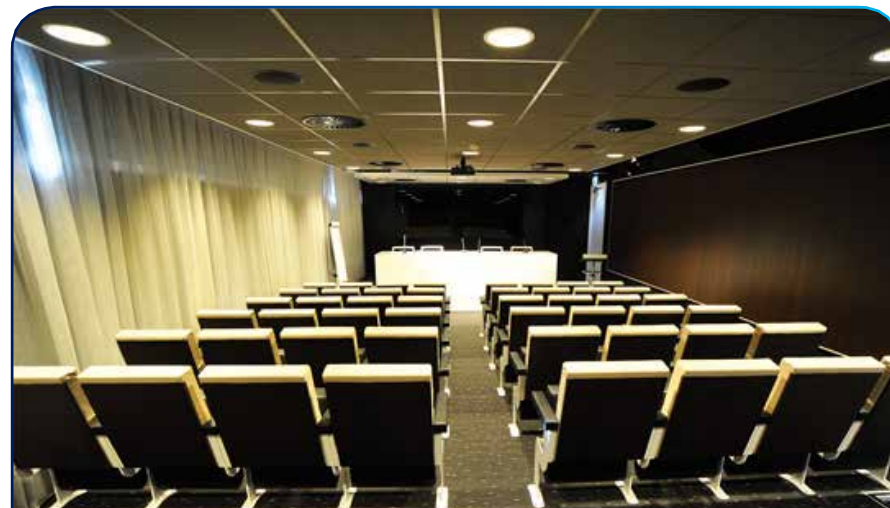


Illustration 30 : Exemple de centre médias (niveau Professionnel B)

4.1.8 Zones de travail

L'espace administratif du centre devra, au minimum, accueillir tout le personnel directement impliqué dans les activités liées au football. Cependant, certaines organisations regroupent aussi d'autres

départements dans leur centre technique, voire l'ensemble de leur administration, à l'exception des personnes dont les tâches concernent le stade et les activités opérationnelles les jours de match.

Il convient de prendre en considération les éléments suivants :

- L'adéquation de l'environnement de travail à la culture de l'organisation
- Le nombre de bureaux
- Le nombre de postes de travail en open space
- L'emplacement du personnel administratif, qui ne doit pas interférer avec les activités d'entraînement

4.1.8.1 Bureaux

Un éclairage naturel constitue un plus. Chaque bureau devrait être séparé des autres par des parois afin d'offrir une certaine confidentialité visuelle et auditive. Chaque bureau devrait être équipé d'un meuble de bureau et d'une chaise, ainsi que d'un téléviseur (avec réception de la télévision en direct et capacité de lecture en différé à des fins d'analyse des joueurs) pouvant être connecté à un ordinateur portable sur le bureau. Il devrait aussi y avoir des

étagères et un meuble de rangement à l'arrière, de même que des chaises pour les visiteurs et une table. Il est très important de pouvoir installer sur les murs des tableaux blancs (surfaces effaçables à sec), etc.

Selon la position hiérarchique de la personne, le bureau devra peut-être également disposer d'un coffre-fort, d'une déchiqueteuse, d'une imprimante, d'un téléphone et d'un fax.



Illustration 31 : Exemple de bureau d'un entraîneur (niveau junior)



Illustration 32 : Exemple de bureaux en open space (niveau International)

4.1.8.2 Bureaux en open space

Un grand espace de bureaux en open space peut être utilisé pour accueillir le personnel à des postes de travail individuels. En plus des postes attribués, d'autres peuvent être prévus pour le personnel nomade et les consultants. Les bureaux devraient être disposés en grappe en fonction des équipes ou des départements. Chaque poste de travail

devra disposer d'un système informatique, d'un téléphone, d'une chaise et d'un caisson mobile avec un espace de rangement ouvert et un espace sécurisé (c.-à-d. verrouillable). Il faudra aussi un local central pour l'impression/les photocopies/le courrier/l'économat pour l'ensemble du personnel.

4.1.8.3 Espaces de rencontre et de réunion

Il existe de nombreuses façons de concevoir les espaces de rencontre dans un centre technique. Même si les centres techniques ont, historiquement, privilégié les espaces de rencontre plutôt infor-

mels, il existe un réel besoin de salles de réunion formelles. Par conséquent, le club/l'association aura besoin à la fois d'espaces de réunion privés et de lieux de détente et de rencontre informels.

En fonction de son mode de fonctionnement, le club/l'association devra réfléchir aux aspects suivants :

- Le nombre de salles de réunion requises
- Le nombre de participants aux réunions, afin de définir la taille des salles tout en gardant une certaine flexibilité (p. ex. de 12 à 16 personnes dans une grande salle de conférence, de 8 à 10 dans une grande salle de réunion, et de 4 à 6 personnes dans une petite salle de réunion)
- Des aménagements flexibles permettant de réunir de petites salles de réunion en espaces plus grands
- Des cabines téléphoniques privées individuelles insonorisées

En plus d'une table et de chaises pour le nombre de personnes prévues selon leur fonction, chaque salle pourrait afficher le branding sur un mur et disposer d'un téléviseur sur un autre (avec accès aux retransmissions en direct et connexions informatiques). Une salle de réunion pourra, si nécessaire, être équipée d'installations

de communication audio pour les conférences téléphoniques. Cette pièce devrait être adjacente au grand espace de bureaux en open space, avec une séparation acoustique entre les deux. Les salles de réunion devraient avoir de la moquette, un mur permettant les projections, des dalles de plafond et un éclairage de qualité supérieure.



Illustration 33 : Exemple de salle de conférence et de réunion de grand standing (niveau Professionnel A)

4.1.8.4 Espaces de détente

Les bureaux en open space devraient comprendre une zone permettant au personnel de se parler et de discuter avec les visiteurs externes autorisés dans un cadre informel.

Cette zone sera généralement équipée de meubles confortables (chaises baquets, canapés, etc.) et

d'une table basse ; ce sera l'espace de rencontre le plus petit et le moins formel. Pour profiter de l'extérieur, de la lumière naturelle et de l'air frais, il peut éventuellement être situé à l'extérieur.



Illustration 34 : Exemple d'espace de détente (niveau junior)



Illustration 35 : Exemple d'espace de détente à l'extérieur (niveau International)

4.1.9 Salons et hospitalité

4.1.9.1 Salon des joueurs

Ce salon devrait être divisé en zones d'activité et en zones de détente. Les joueurs sont intrinsèquement portés sur la compétition, donc même pendant les temps morts, ils aiment se mesurer à travers des jeux.

Le salon des joueurs donnera aux joueurs

l'occasion de recharger leurs batteries avant, après et entre les séances de travail. Les joueurs auront envie de se détendre, d'aller sur Internet et d'utiliser les médias sociaux, mais ils voudront également jouer (p. ex. aux cartes, au billard ou au tennis de table).

Le salon devrait être adjacent à la salle à manger, offrir un espace plus calme, et comprendre :

1. un grand espace TV pour regarder les informations et faire des jeux vidéo ;
2. un espace calme pour la conversation et les médias sociaux ;
3. des jeux.



Illustration 36 : Exemple de salon des joueurs (niveau International)



Illustration 37 : Exemple de salon des joueurs (niveau junior)

4.1.9.2 Salons pour les parents/les invités

Ces salons sont importants, car ils doivent permettre une bonne prise en charge des parents/des tuteurs et des autres invités. Les séances d'entraînement

ont souvent lieu en soirée, lorsqu'il peut faire froid, et les parents/les tuteurs devront peut-être s'occuper d'autres enfants à ces moments.

Le club/l'association devrait, dans l'idéal, fournir les éléments suivants :

- Un salon chaleureux et confortable avec différents types de sièges (p. ex. des meubles de salon, mais aussi des tables et des chaises)
- Des espaces où les enfants puissent jouer ou faire leurs devoirs
- La possibilité de se restaurer (nourriture et boissons)
- Des installations audiovisuelles
- L'accès à des toilettes hommes et femmes, avec table à langer

Dans un monde idéal, ce salon aurait également une vue sur les terrains.

très utilisés, raison pour laquelle les meubles, les installations mobiles et les équipements doivent être faciles à nettoyer et résistants.

Le week-end, ces salons serviront aussi à accueillir les parents des équipes visiteuses. Ils seront donc

4.1.10 Cuisine et salle à manger

4.1.10.1 Cuisine

Des possibilités de s'hydrater devraient être prévues dans tout le centre : des simples fontaines à eau, mais aussi des réfrigérateurs vitrés proposant de l'eau et des boissons isotoniques, ou encore des automates à café. Des boissons et des smoothies protéinés devraient également être disponibles. L'hydratation constitue un aspect important de l'entraînement, qui permet de prévenir les blessures et de faciliter la récupération. Un joueur ne devrait jamais avoir à penser à s'hydrater ; il devrait pouvoir constamment accéder à des boissons.

Le centre technique devrait disposer d'une cuisine entièrement fonctionnelle adaptée au nombre de joueurs et d'employés, et pouvant servir le petit déjeuner, le déjeuner et, occasionnellement, le dîner. Cette cuisine devrait être ouverte afin de faciliter les interactions entre les cuisiniers et les joueurs à travers le comptoir.

Les repas devraient souvent être préparés devant les joueurs, ce qui donnera aux cuisiniers le sentiment de faire partie de l'équipe. Les relations entre les joueurs et les autres employés sont importantes dans la création d'un environnement gagnant.

La nourriture est un sujet émotionnel, et il est important que sa préparation et sa qualité soient aussi transparentes que possible et respectent toutes les réglementations et exigences locales en matière d'hygiène. Le football met en contact de nombreuses cultures différentes, et les exigences de tous les joueurs en matière d'alimentation doivent être prises en compte lors de la conception de la cuisine et de la planification/préparation des repas.

Il faut réfléchir à la livraison des marchandises à la cuisine et à l'évacuation des déchets, qui ne doivent pas perturber les activités quotidiennes du club/de l'association (cela peut, p. ex., se faire en dehors des heures de grande activité).

La cuisine devrait disposer d'un excellent système de hottes aspirantes, d'une réserve, d'une chambre froide et d'un congélateur. Il devrait également y avoir une zone séparée pour le retour de la vaisselle sale avec un accès direct à la zone de plonge dans la cuisine.





Illustration 38 : Exemple de salle à manger (niveau Professionnel A)

4.1.10.2 Salle à manger

La salle à manger devrait être ouverte, afin de favoriser une atmosphère détendue pour les repas et les rencontres. Les petites tables offrent une certaine flexibilité, permettant de former de grandes tablées si nécessaire. La salle à manger devrait être assez grande, dans l'idéal, pour accueillir en même temps tous les joueurs et le personnel. Il est aussi possible de prévoir des plages horaires différentes pour le personnel et les joueurs.

Cet espace doit bénéficier d'un éclairage naturel et, si possible, d'une vue sur les terrains d'entraînement et le centre technique. Pour

cette raison, il est suggéré de prévoir la cuisine, la salle à manger et les espaces de rencontre et de détente au premier ou au deuxième étage du centre (c.-à-d. au-dessus du niveau du sol). Le sol doit être facile à nettoyer et les meubles doivent être résistants. La salle à manger devrait avoir son propre système audio et un grand téléviseur. Il est aussi conseillé de prévoir un réfrigérateur à bouteilles séparé pour les joueurs et une machine à café en libre-service pour le personnel.

4.1.11 Hébergement

Les exigences en matière d'hébergement peuvent être divisées en trois catégories :

1. Juniors
2. Joueurs professionnels
3. Invités/visiteurs

Les juniors nécessiteront le plus d'attention, et l'organisation devra décider si elle veut les héberger sur place ou ailleurs. Il y a des lois et des règlements spécifiques à respecter lors de l'hébergement de joueurs mineurs, que l'organisation (i) choisisse d'exploiter ses propres installations d'hébergement ou (ii) confie ce mandat à un tiers. Quelles que soient les dispositions prises, c'est le club/l'association qui assumera toujours la responsabilité globale du bien-être des joueurs juniors concernés.

L'hébergement des joueurs professionnels et des invités sera similaire en termes de dispositif, et un certain nombre de chambres individuelles, doubles et familiales seront proposées.

Du point de vue d'un joueur, le logement devra être suffisamment proche des installations du centre

technique pour qu'il y accède facilement, mais suffisamment éloigné pour favoriser la détente, la récupération et la préparation mentale.

Comme mentionné ci-dessus, différents types de chambres devraient être prévus pour les joueurs professionnels, les invités et les juniors. Cela représente une autre occasion d'encourager les joueurs dans leur développement. Par ailleurs, un joueur professionnel ne séjournera que pendant de courtes périodes dans le centre technique, alors qu'un junior y restera plus longtemps ; il convient peut-être d'en tenir compte au niveau de l'hébergement et du service d'assistance.



Illustration 39 : Exemple de zone de service (niveau Professionnel A)

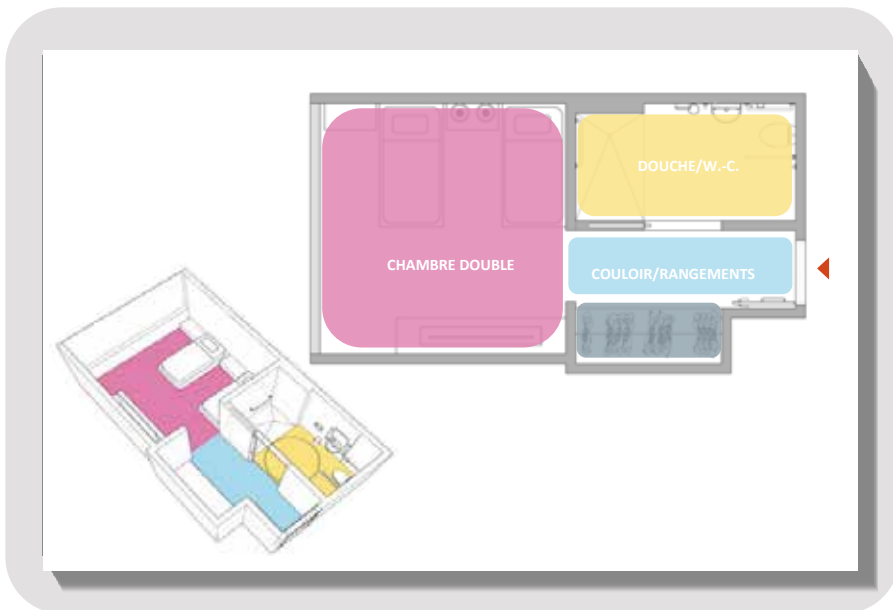


Illustration 40 : Exemple de chambre double (niveau Professionnel A)

4.1.12 Exploitation et gestion du site

4.1.12.1 Salle de stockage de l'équipement

La salle de stockage de l'équipement sera située à l'arrière du bâtiment, près de l'entrée des fournisseurs, afin qu'il soit facile de charger les articles d'équipement des joueurs et du staff dans les cars et de les décharger. Elle doit également disposer d'un accès facile aux vestiaires pour la fourniture et la collecte quotidiennes des articles d'équipement.

La salle de stockage de l'équipement doit disposer d'étagères murales adaptées au volume et au style des articles, et au système de rangement utilisé (par joueur, match, séance d'entraînement, tournoi, etc.).

La pièce sera également dotée d'un bureau, d'un ordinateur et d'un téléphone pour le responsable de l'équipement, et d'un îlot central pour le pliage des vêtements.

La pièce devrait également comporter une combinaison d'armoires basses et de tiroirs de rangement basiques, avec une surface de travail et un poste d'impression (pour les noms, les numéros, les badges, etc.).

4.1.12.2 Local à chaussures

Le local à chaussures est l'endroit où les joueurs enlèvent leurs chaussures (et autres articles d'équipement) sales et mettent des chaussures d'intérieur propres. C'est en quelque sorte le dernier endroit « sale », et c'est la dernière pièce que les joueurs traversent pour se rendre au terrain, et, dans l'autre sens, la première quand ils en reviennent.

Le sol doit être recouvert d'un vinyle antidérapant qui convienne à tous les types de crampons. Le local doit être bien éclairé et bien ventilé. En raison du risque d'odeurs (de transpiration, de pieds, etc.), la question de la ventilation et de l'aération est importante. La pièce devra être équipée de doubles portes pour permettre le passage simultané de nombreuses personnes à certains moments.

Il faut des crochets muraux pour suspendre les chaussures de tous les joueurs, entraîneurs et membres du staff. Ces crochets doivent être placés de telle sorte que l'on puisse placer les numéros ou les noms des joueurs dessus ou au-dessus. Ils doivent être fixés sur un mur à portée du banc (rembourré, avec des housses en vinyle facilement nettoyables/amovibles) sur lequel les joueurs/les membres du staff peuvent s'asseoir pour se déchausser.

Une zone de nettoyage extérieure avec des brosses, des rails et un appareil à air comprimé devrait être aménagée juste à l'extérieur de la pièce. Elle pourrait être à l'abri d'un auvent afin de protéger les joueurs et le staff des intempéries lorsqu'ils nettoient leurs chaussures.

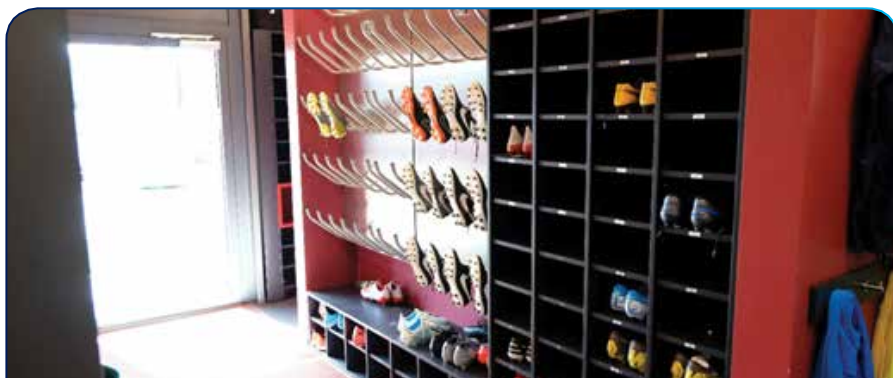


Illustration 41 : Exemple de local à chaussures (niveau junior)

4.1.12.3 Local de stockage et de réparation des chaussures

Un espace devrait être prévu pour le stockage des chaussures de rechange des joueurs, avec des établis permettant d'adapter et de réparer les chaussures. Il faudrait pouvoir entreposer au moins deux paires de chaussures de rechange par joueur dans ce local. Les établis devraient disposer

d'un espace de travail suffisant pour au moins une personne ; le matériel nécessaire (lampe chauffante, outils pour agrandir les chaussures, clés, colle, etc.) devrait être à portée de main, conformément aux indications des responsables de l'équipement.

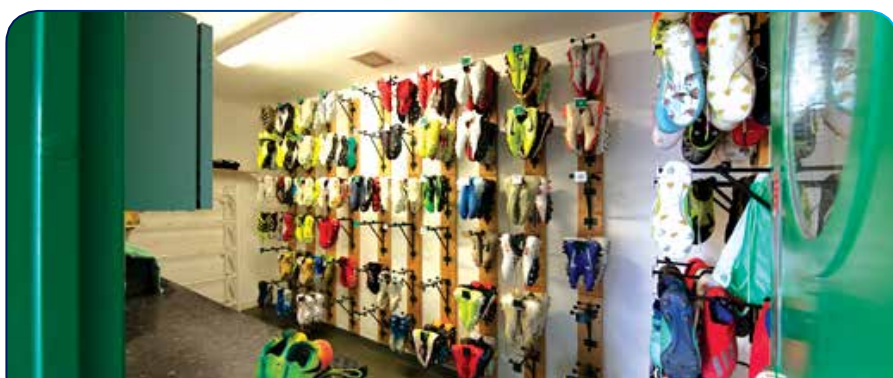


Illustration 42 : Exemple de local de stockage et de réparation des chaussures (niveau Professionnel B)

4.1.12.4 Buanderie et gestion de l'équipement

Le service de blanchisserie peut être géré à l'interne ou externalisé. Dans le premier cas de figure, on tiendra compte des considérations suivantes au niveau de la conception :

- Le type et le volume du linge déterminent le type et la taille des machines requises. Les machines utilisées pour la lessive d'une équipe senior ne suffiront pas, par exemple, pour celle de deux équipes seniors, de huit équipes juniors et pour les draps de 40 à 80 chambres.
- Le linge et l'équipement sales seront ramassés et transportés à la buanderie, où ils seront triés en piles (blanc, couleurs, par équipes, etc.), ce qui nécessite une surface de travail.
- L'équipement sera ensuite lavé dans des machines à laver professionnelles ou bouilli dans de grands éviers. La capacité des lave-linges sera déterminée en fonction du nombre d'équipes qui s'entraînent dans le centre (et de la taille de l'effectif). Un espace de rangement pour les produits de lavage doit être prévu sous l'évier.
- L'équipement sera ensuite placé dans des séchoirs. Une fois secs, il sera plié sur une table pliable/un plan de travail et emballé dans des bacs/conteneurs pour les matches/les déplacements ou rangés sur des étagères pour l'entraînement et/ou le stockage. Pour des raisons opérationnelles, ces tâches devraient pouvoir être effectuées dans cette pièce.
- Le sol devrait être en vinyle ou en linoléum antidérapant et facile à nettoyer. Les murs devraient être peints, avec un éclairage et des finitions de plafond standard. La pièce devra avoir un accès à double porte (avec une ouverture automatique ou des protections de porte) en raison du nombre de chariots et de bacs/conteneurs qui y entreront et en sortiront.
- La pièce devra être équipée de lave-linges industriels, d'un distributeur automatique de liquide de lavage, de séchoirs industriels, d'un espace de suspension pour au moins deux maillots, de deux postes d'impression (pour les numéros et les noms), d'une unité de broderie et d'une surface de travail adéquate. Si des draps doivent également être lavés, il convient d'envisager l'acquisition de plus grandes unités de repassage étant donné le volume représenté par les draps, les taies d'oreiller et les housses de couette.
- Un bon accès extérieur sera nécessaire pour faire rouler les bacs jusqu'aux cars, etc.

4.1.12.5 Stockage du matériel

Les installations de stockage sont un élément important de tout centre technique. Des articles de nature très diverse doivent être entreposés (matériel pour les terrains extérieurs, matériel utilisé

lors des déplacements, fournitures médicales, compléments alimentaires, nourriture, etc.), avec des exigences spécifiques dont il convient de tenir compte en vue d'une gestion quotidienne efficace.

4.1.12.6 Produits nutritionnels/médicaux

De nos jours, les compléments permettant d'améliorer la performance prennent une importance croissante dans le football (et dans le sport en général). Bien que le joueur soit en définitive responsable de son alimentation, il incombe également au club/à l'association de gérer les produits fournis et distribués aux joueurs.

compléments différents, dont beaucoup seront adaptés aux besoins individuels des joueurs.

Ce local peut également servir à entreposer des produits médicaux non pharmaceutiques (straps, sparadraps, lotions, béquilles, protège-tibias, etc.) ainsi que l'équipement et les bagages préparés à l'avance en vue des matches à l'extérieur.

Un centre technique devra disposer d'une réserve à l'arrière du bâtiment, située près de la zone de livraison, où les compléments alimentaires pourront être réceptionnés, contrôlés, enregistrés et stockés avant d'être distribués à la zone en préparation en vue d'être servis. Il convient de prévoir toute une gamme de boissons et de

Ce magasin devrait être doté d'un éclairage standard, de murs en plaques de plâtre, de rayonnages muraux ou d'étagères autour de la pièce. La température devrait être gérée ou contrôlée en fonction des produits spécifiques stockés.

4.1.12.7 Équipement pour les matches

Aujourd'hui, les équipes professionnelles transportent de grandes quantités de matériel et d'équipement lorsqu'elles se déplacent. Par souci d'efficacité, certains clubs et associations nationales ont du matériel de voyage dédié, préparé avant le match et réassorti après

celui-ci. Ce matériel est entreposé dans un espace pouvant être fermé à clé, situé près de l'entrée de service (avec possibilité de stationnement à proximité pour les véhicules de livraison et le car), afin de faciliter son transport en toute sécurité.

4.1.12.8 Salle de prière multiconfessionnelle

Le football étant multiculturel, une pièce calme devrait être mise à disposition où les

joueurs puissent s'isoler pour pratiquer leur foi.

4.1.12.9 Technologie

De nos jours, la technologie prend une place importante dans la vie quotidienne, et les centres techniques ne font pas exception. La technologie est présente partout, du contrôle des accès (p. ex. au moyen de la reconnaissance des plaques d'immatriculation) à la gestion des athlètes, en passant par le suivi des performances et l'entretien des terrains en gazon.

devraient être couverts, et le centre devrait disposer d'un serveur central ou d'un cloud pour l'accès aux données et leur stockage. Étant donné la nature privée de certaines des données recueillies et la concurrence régnant dans le secteur, les aspects liés à la sécurité sont une préoccupation majeure.

Les progrès technologiques ont entraîné une utilisation accrue des données et des séquences vidéo dans la planification, la réalisation et l'analyse des séances d'entraînement (et dans la préparation et le visionnement des matches). Par conséquent, il faudrait veiller à ce que la plateforme accueillant cette technologie soit conviviale et compatible avec les outils existants.

Les utilisations populaires de la technologie comprennent le GPS en direct, les caméras automatisées, les écrans géants, la signalétique numérique et les centres de contrôle.

Au minimum, les besoins globaux (à l'intérieur et à l'extérieur) en électricité et en stockage de données

Comme dans la société en général, ce domaine évolue rapidement, et les clubs et associations qui envisagent d'investir dans de la technologie fixe devraient toujours prendre en compte la durée de vie des produits et leur intégration dans l'environnement technologique du centre technique.



Illustration 43 : Exemple d'utilisation de technologie (niveau Professionnel A)



Illustration 44 : Écran géant extérieur (niveau Professionnel A)

4.1.12.10 Gestion du site

La manière dont le centre technique est géré au quotidien (nettoyage, entretien, hygiène, santé et sécurité, etc.) aura un impact considérable sur la longévité et sur le bon fonctionnement des installations. Un certain nombre de zones de travail spécialisées (p. ex. laboratoire scientifique, cuisine, piscine) requièrent une gestion supplémentaire et plus pointue que d'autres installations. Les attentes des utilisateurs seront élevées à cet égard.

Les équipements mécaniques, électriques et de plomberie doivent tous être nettoyés et entretenus correctement, tout comme les finitions, les installations fixes et mobiles. L'objectif général est de veiller à ce que le bâtiment soit sûr et apte à remplir ses fonctions. L'entretien et le nettoyage sont indissociables de la santé et de la sécurité ; négliger les premiers compromet les secondes.

Voici les principaux avantages d'une bonne gestion des installations :

- Réduction des frais de fonctionnement et d'exploitation
- Durée de vie prolongée
- Conformité aux normes
- Santé et sécurité
- Impact positif en termes d'image de marque

Il existe sur le marché d'excellents systèmes de gestion des bâtiments. Ils devraient être intégrés dès l'étape de conception afin de contribuer aux

activités opérationnelles et de permettre une gestion durable et efficace des installations.

4.2 Installations extérieures

4.2.1 Terrains

4.2.2 Terrains en salle

4.2.3 Zones d'entraînement spécialisé

4.2.4 Gestion des terrains et services correspondants

4.2.5 Éclairage

4.2.6 Ministades et tribunes

4.2.7 Parkings

4.2.1 Terrains

De nombreux éléments sont à prendre en compte lors de la création de terrains pour un centre technique, d'où l'importance, lors de leur conception, de se référer aux *Directives de l'UEFA en matière de qualité des terrains* :

Directives de l'UEFA en matière de qualité des terrains

Par ailleurs, la FIFA a développé un programme qualité pour le gazon artificiel :

Manuel Programme Qualité de la FIFA pour le gazon artificiel

Ces documents contiennent des informations essentielles sur la conception des terrains, les infrastructures, la gestion, la préparation des terrains ainsi que les ressources.

Dans un premier temps, il faudrait tenir compte des éléments suivants :

- Le nombre d'équipes qui utiliseront les terrains et la fréquence d'utilisation
- L'âge et le niveau professionnel des équipes, et les types de terrain sur lesquels elles évolueront en compétition

Pour le calcul du nombre de terrains par équipe, il est recommandé, compte tenu de la fréquence d'utilisation et de la qualité

requis, de prévoir deux terrains par équipe professionnelle et un terrain par équipe junior.

Concernant le type de construction requis, le club/l'association devrait répondre aux questions suivantes :

- Des types de construction spécifiques facilitent-ils l'utilisation ?
 - L'équipe professionnelle a-t-elle besoin d'une réplique du terrain de son stade de domicile ?
 - Le centre technique doit-il reproduire le type de construction utilisé pour les autres terrains du championnat ?
- D'autres questions se posent également :
- Est-ce que le club/l'association souhaite utiliser des terrains synthétiques ?
 - Quelle doit être la proportion de terrains synthétiques par rapport à ceux en gazon naturel ?
 - Qu'en est-il des zones d'entraînement annexes (p. ex. pour les gardiens, la condition physique et la rééducation, à l'écart des terrains principaux) et des terrains à dimensions réduites pour les équipes juniors et la communauté locale ?
 - Le centre technique a-t-il besoin d'un terrain de démonstration ou pour les matches avec places assises ?



Illustration 45 : Exemple de terrain de démonstration (niveau International)



Illustration 46 : Exemple de terrains d'entraînement (niveau Professionnel A)

4.2.2 Terrains en salle

La plupart des clubs et des associations nationales souhaitent disposer de terrains en salle, mais ces derniers ne sont pas toujours indispensables, surtout dans des pays où le climat est chaud.

La taille de ces installations intérieures dépendra des moyens disponibles.

Au moment de décider de tels investissements, il convient de réfléchir aux aspects suivants :

- L'utilisation prévue (pour l'entraînement uniquement ou aussi pour des matches ?)
- La taille optimale du terrain en vue de la rentabilisation maximale de l'utilisation
- La hauteur de l'installation
- L'éclairage et les niveaux d'éclairage (lux) requis
- Le contrôle de la température
- La construction d'un espace supplémentaire pour l'entraînement
- et les tests de condition physique dans un environnement intérieur contrôlé
- Les exigences en matière de technologie (Wi-Fi, GPS, caméras, etc.)
- Les zones d'observation pour les parents et l'analyse de la performance
- L'accès à d'autres installations (p. ex. salle de sport et terrains extérieurs) depuis le terrain intérieur

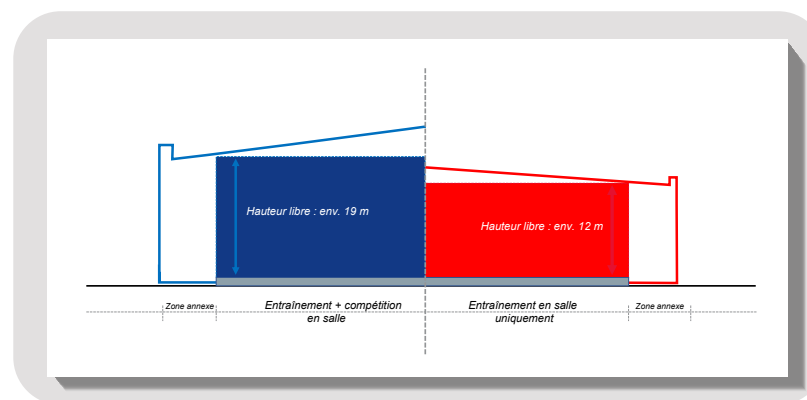


Illustration 47 : Coupe transversale d'un terrain en salle



Illustration 48 : Exemple de terrain en salle (niveau International)

¹ Remarque : Pour les matches officiels de l'UEFA, la structure suspendue la plus basse au-dessus du terrain doit être à au moins 21 m

au-dessus de la surface du terrain. Les matches sont également soumis au respect des autres règlements de l'UEFA concernant les stades.

4.2.3 Zones d'entraînement spécialisé

En réfléchissant aux éléments essentiels du site, le club/l'association doit envisager d'améliorer les installations d'entraînement en y adjoignant des zones d'entraînement spécialisé. Ces zones

seront spécifiques à chaque organisation et à chaque staff technique, et pourraient inclure certains des éléments suivants :

- Zone d'entraînement des gardiens
- Parcours de remise en forme
- Équipements de musculation en plein air
- Rampes de course
- Zones polysportives
- Zone d'entraînement de futsal
- Structures de fitness fonctionnel



Illustration 49 : Exemples de zones d'entraînement spécialisé (niveau junior)



Illustration 50 : Exemples de zone d'entraînement spécialisé (niveau Professionnel A)

4.2.4 Gestion des terrains et services correspondants

En raison du travail salissant impliqué, le personnel qui est chargé de ces tâches dispose souvent d'un espace indépendant comportant les éléments suivants :

- | | |
|---|---|
| 1. Coin repas, kitchenette et salle | 6. Lieu de stockage de matériaux et de matériel de travail (entrepasage sur site de fournitures pour les réparations/ l'entretien et de rampes d'éclairage) |
| 2. Vestiaires pour femmes et hommes, toilettes et douches | 7. Pompe d'irrigation et réservoirs d'eau |
| 3. Local de séchage pour les vêtements mouillés | 8. Zone de nettoyage |
| 4. Local de stockage sécurisé pour l'équipement et les fournitures nécessaires à l'entretien des terrains ; local de stockage pour les accessoires d'entretien du matériel (huile, essence, etc.) ; place suffisante pour qu'un camion puisse faire demi-tour ; zone d'entreposage des déchets (p. ex. gazon tondu) | 9. Magasin d'engrais |
| 5. Accès direct et sûr aux terrains et aux autres emplacements du site, non accessible au public | 10. Local de stockage des produits chimiques et de la peinture pour les lignes |
| | 11. Hangar pour pièces détachées |
| | 12. Station essence |
| | 13. Dépôts de carburant |

4.2.5 Éclairage

La question du choix du type d'éclairage pour un centre technique est importante. La popularité croissante du football a augmenté la valeur des droits et de la couverture TV. Par conséquent, les matches sont souvent disputés le soir, à des heures de grande écoute. Les équipes professionnelles peuvent se préparer aux matches en nocturne en s'entraînant le soir. Le club/l'association devrait ainsi prévoir au moins un terrain éclairé.

En outre, les équipes juniors s'entraînent souvent le soir en raison des engagements

scolaires des joueurs en journée. Ces équipes auront donc aussi besoin d'éclairage.

Il existe de nombreuses options en ce qui concerne le positionnement, le style et la configuration des projecteurs. Un conseiller/fabricant/vendeur spécialisé sera en mesure de fournir un soutien complet en matière d'éclairage. Il est toutefois bon de garder les éléments suivants à l'esprit :

- Les fabricants d'éclairage devraient être impliqués dès le début du processus de conception.
- La pollution lumineuse des environs doit être prise en considération lors de la demande de permis de construire. Tous les terrains du centre technique n'ont peut-être pas besoin d'un éclairage artificiel.
- Différents niveaux de football peuvent nécessiter différents niveaux d'éclairage. Par exemple, les équipes professionnelles seniors qui se préparent à jouer en nocturne auront peut-être besoin d'un niveau d'éclairage (lux) plus élevé qu'une équipe junior qui s'entraîne en soirée pour des raisons pratiques. De plus, l'équipe médias du club/de l'association voudra peut-être filmer les séances d'entraînement nocturnes afin de disposer de contenus pour les plateformes multimédias, ce qui exige un niveau d'éclairage approprié
- Il est important de garantir un niveau d'éclairage uniforme sur toute la surface de jeu et de minimiser les ombres des joueurs.
- Il n'existe actuellement aucune norme établie pour l'éclairage des installations d'entraînement. Néanmoins, les niveaux suivants sont recommandés :
 - Exigences minimales de sécurité : 180 lux
 - Niveau junior : 300-500 lux
 - Niveau professionnel : 800-1500 lux

En plus de l'éclairage des terrains, il est important de prévoir d'éclairer d'autres zones extérieures du centre technique afin de créer une ambiance

agréable, de mettre en valeur les caractéristiques et l'architecture du centre, d'accroître la sécurité et de contribuer à l'expérience visuelle des spectateurs.

Pour plus d'informations, veuillez consulter le guide de l'UEFA sur l'éclairage des stades ([UEFA Stadium Lighting Guidelines](#), actuellement disponible uniquement en anglais).



Illustration 51 : Exemple de système d'éclairage (niveau International)

4.2.6 Ministades et tribunes

Presque tous les clubs et associations nationales disposent d'un stade de domicile. En raison de la croissance du football, l'intérêt pour ce sport s'étend de plus en plus aux équipes et aux championnats autres que ceux du football professionnel masculin (p. ex. aux équipes professionnelles féminines, aux équipes juniors et au football de base). Cependant, la majorité des matches ne rempliront pas le stade du club/de l'association.

Les clubs et les associations nationales cherchent donc le moyen de développer des stades annexes, plus petits, mais qui seront aussi leur « domicile »,

en vue de favoriser des opportunités commerciales, de s'engager auprès de la communauté et d'offrir une voie d'accès vers leur grand stade.

Le club/l'association qui envisage d'intégrer au projet de centre technique un tel stade annexe devrait se référer au *Guide de l'UEFA pour des stades de qualité* :

Guide de l'UEFA pour des stades de qualité



Illustration 52 : Exemple de ministade (niveau International)

4.2.7 Parkings

Un parking nécessite une surface importante. Lors de sa planification, le club/l'association devra penser aux usagers qui auront besoin

de pouvoir stationner quotidiennement et aux événements qui pourraient nécessiter des places de stationnement supplémentaires.

Joueurs et employés

- Niveau professionnel : les joueurs et les employés auront besoin de places de stationnement, et les places devront peut-être être personnalisées. Ce parking pourrait être situé dans une zone plus privée du site, avec un accès séparé au bâtiment. La quasi-totalité des joueurs et du personnel se rendra à l'entraînement en voiture, de sorte que la capacité du parking doit correspondre à l'occupation du centre technique.
- Niveau junior : même si peu de joueurs juniors conduisent, il faudra tenir compte du fait que les parents et d'autres membres du public voudront assister aux séances d'entraînement et aux matches.

Visiteurs

- Le parking visiteurs devrait être situé dans une zone publique du site, ce qui facilitera la gestion des accès.
- Un point de dépose devrait être prévu pour les cars des équipes visiteuses. Ce point de dépose et tout autre stationnement prévu pour les équipes visiteuses devraient être situés dans une zone publique du site.



Illustration 53 : Exemple de ministade (niveau junior)

Indications d'ordre général

- Pour des installations de sports/de loisirs, il faudrait compter 20 places de stationnement par terrain pour juniors, plus, le cas échéant, une place supplémentaire pour chaque tranche de 10 sièges de spectateurs, ainsi qu'une zone de dépose/de ramassage.
- Concernant les places de stationnement pour le personnel, il devrait y en avoir soit une pour 30 m² de surface intérieure, soit une par employé à plein temps (en se fondant sur le total le plus élevé des deux).
- Pour un ministade, il faudrait compter une place de stationnement pour 15 spectateurs.

Le club/l'association devra également se conformer aux exigences des autorités locales en matière de stationnement. Des dispositions devront par exemple être également prises pour les motos, les vélos et les personnes en situation de handicap.

Des manifestations telles que des séances d'entraînement publiques ou des matches de football juniors, professionnel ou féminin peuvent attirer plusieurs milliers de visiteurs sur le site. Par conséquent, la question des voies d'accès et des parkings supplémentaires devrait

être étudiée pendant l'étape de conception.

Si des médias sont susceptibles de couvrir ces manifestations ou d'autres événements, il faudrait donner aux cars de reportage un endroit où se garer et d'où ils pourront se connecter à tous les services nécessaires. Dans tous les cas, des dispositions adéquates doivent être prises pour le stationnement et les manœuvres des véhicules de service desservant le site (y compris les véhicules d'urgence).





5

Aspects commerciaux



De plus en plus, les partenaires, les sponsors et les invités VIP cherchent à avoir accès aux centres techniques des clubs et des associations. Ils veulent se rapprocher du produit et des joueurs, et vivre de près les activités quotidiennes d'une organisation de football et de sa marque.

Par conséquent, les concepteurs devraient réfléchir aux moyens d'accueillir ces invités, en leur permettant de sentir qu'ils font partie de l'action, mais sans qu'ils gênent les activités quotidiennes.

L'importance accordée à ce genre d'expériences privées uniques encourage les clubs et les associations nationales à prévoir des espaces

d'hospitalité de grand standing et des loges d'honneur dans leur centre technique.

Les clubs et les associations nationales sont continuellement à la recherche de contenus nouveaux et originaux à partager avec les supporters, les nouveaux supporters potentiels et les partenaires existants et potentiels. Il est important de répondre à cette demande sans que les activités du centre technique en souffrent. Dans cette optique, les clubs et les associations devraient envisager d'équiper leurs centres techniques d'installations/de studios multimédias pour que de tels contenus puissent être créés sans que les joueurs soient gênés.

6

Durabilité



La mise en place d'un centre technique durable est essentielle pour l'avenir du club/de l'association dans une perspective commerciale, réputationnelle et comportementale. Les modèles de conception et de construction durables et écologiques jouissent d'un soutien politique, public et financier toujours plus marqué.

De nos jours, la durabilité est un aspect crucial du développement des infrastructures, et les clubs et associations qui en tiennent compte sont considérés comme représentatifs de leurs communautés locales.

La question du développement durable touche tous les aspects, des infrastructures au

fonctionnement du centre technique en passant par les appels d'offres, et la manière de l'aborder peut améliorer considérablement la réputation du centre aux yeux des supporters, des parties prenantes et de la collectivité en général.

Le thème de la durabilité peut également aider le club/l'association à mettre en place de bonnes pratiques commerciales, à atteindre ses objectifs commerciaux, à renforcer ses valeurs et à véhiculer une image d'intégrité.

Voici les domaines clés concernés par les enjeux liés au développement durable :

- Conception du centre technique
- Méthode de construction
- Éclairage et énergie
- Transports
- Transports publics
- Voitures et parking
- Atténuation de l'impact du trafic
- Paysage et biodiversité
- Réutilisation et recyclage (p. ex. diminution de la consommation d'eau)
- Gestion des déchets



7

Accessibilité



Un bâtiment moderne devrait offrir un accès à tous sans restriction et devrait donc être conçu pour répondre aux besoins des personnes en situation de handicap permanent, temporaire ou variable. Les architectes devraient s'assurer que des points d'accès adéquats, des zones d'évacuation sûres et des installations appropriées sont prévus à tous les niveaux dans l'ensemble du centre technique.

Le football ne devrait pas être réservé à un groupe ou à un ensemble d'individus en particulier. L'UEFA estime que le football doit être accessible « à tous ». En effet, elle estime que le football peut favoriser l'intégration de tous, indépendamment des capacités et de la situation de marginalisation ou d'exclusion de groupes de personnes, avec tous les bénéfices sociaux qui y sont associés.

Les installations doivent pouvoir prendre en charge des utilisateurs présentant un large éventail de handicaps, parmi lesquels des personnes à mobilité réduite, des personnes malentendantes ou sourdes, des personnes malvoyantes ou aveugles, des utilisateurs de fauteuil roulant ainsi que des personnes ayant des difficultés d'apprentissage et d'autres handicaps « cachés ».

Le respect de normes de planification inclusives est essentiel pour que l'établissement puisse être accessible et utilisé par le plus grand nombre possible de personnes, indépendamment de l'âge, du sexe ou du handicap. À cette condition, l'ensemble des joueurs, du personnel et des spectateurs pourront se déplacer librement et en toute sécurité dans les zones principales du centre, avec un sentiment d'intégration et d'inclusion. Des rampes et des ascenseurs prévus à cet effet devraient être mis à la disposition des personnes en fauteuil

roulant pour leur permettre d'accéder à toutes les zones. Dans le même temps, la conception inclusive ne concerne pas seulement les bâtiments : elle s'applique aussi aux espaces ouverts environnants. Une conception inclusive tient compte de la diversité des personnes et du fait que chacun est unique. Pour ce faire, les professionnels de l'environnement bâti devront consulter les utilisateurs potentiels à toutes les étapes du processus de conception, du concept et de la conception détaillée jusqu'à la construction et à l'achèvement des infrastructures.

Afin de garantir l'évacuation en toute sécurité d'une installation, il est conseillé de créer une série d'abris ou de « zones sécurisées » pouvant être utilisées par les personnes en situation de handicap en cas d'urgence. Ces endroits devraient se situer à proximité des ascenseurs et des escaliers, afin de permettre aux services de secours de disposer du temps nécessaire pour assister les personnes qui ont besoin d'aide.

Le Guide de bonnes pratiques de l'UEFA et du CAFE en matière d'accessibilité des stades et d'expérience lors des matches donne des conseils détaillés concernant les installations pour les supporters en situation de handicap :

ACCÈS POUR TOUS

Il devrait être utilisé de sorte à compléter les réglementations locales régissant les bâtiments publics et les lieux accueillant des manifestations.



8

Glossaire



- **Auditorium** : salle où les joueurs, le staff technique, les représentants des médias et les partenaires commerciaux peuvent s'installer et assister à des projections ou à des présentations
- **Blanchisserie** : pièce destinée au lavage des vêtements (vêtements de sport et uniformes) et des draps
- **Centre technique** : installation où des joueurs professionnels adultes, juniors et de football de base locaux se rendent pour développer leurs compétences et acquérir des connaissances et des compétences spécifiques
- **Chambre hypoxique** : pièce permettant de créer un environnement à faible teneur en oxygène en vue d'améliorer la condition physique d'un joueur ; elle peut également servir à simuler des températures et des taux d'humidité extrêmes
- **Concept** : plan ou dessin réalisé pour montrer l'aspect et les fonctions d'un bâtiment avant qu'il ne soit construit
- **Construction** : acte de construire un centre technique ou tout autre type d'installation
- **Contrôleur antidopage** : responsable mandaté par une organisation antidopage et chargé de contrôler les joueurs en vue de rechercher des substances visant à améliorer la performance
- **Cryothérapie** : utilisation du froid extrême pour faciliter la récupération des joueurs
- **Équipement** : vêtements (tenue de sport) et accessoires nécessaires pour la pratique du football
- **Espace de détente** : zone où les joueurs et le staff technique peuvent interagir socialement de manière informelle
- **Hydrothérapie** : recours à des exercices utilisant l'eau pour améliorer la performance, traiter une blessure ou favoriser la récupération et la rééducation
- **Infrastructures** : structures et installations physiques dont un club ou une association a besoin pour son fonctionnement
- **Installations et laboratoires pour les tests de performance** : zone/salle équipée pour faire passer aux joueurs des tests d'évaluation physique, physiologique et cognitive
- **Joueur junior** : joueur au bénéfice d'un contrat pour jeune joueur
- **Joueur professionnel** : joueur au bénéfice d'un contrat professionnel
- **Mandat** : action de charger une organisation d'exécuter une tâche ou un ensemble d'actions
- **Nutrition** : processus consistant à fournir ou à obtenir les aliments nécessaires pour assurer la santé du corps et de l'esprit pendant des périodes prolongées d'efforts physiques et de performance
- **Référence** : point de repère permettant la comparaison d'installations
- **Rénovation** : action de restaurer, rafraîchir ou revitaliser un bâtiment existant pour en améliorer l'état général
- **Salle d'entraînement** : espace intérieur polyvalent pouvant être utilisé pour toute une série d'activités différentes
- **Salle d'urgence médicale** : salle privée où les joueurs peuvent être contrôlés, faire l'objet d'un diagnostic, être soignés et/ou leur état stabilisé à la suite d'un accident, d'une blessure ou d'un traumatisme (potentiellement avant d'être transportés dans un hôpital ou un autre établissement médical)
- **Salle de consultation médicale** : salle privée où un médecin contrôle, évalue et conseille les joueurs
- **Salle de consultation** : salle privée où les joueurs peuvent être évalués, faire l'objet d'un diagnostic et être traités par des spécialistes de différentes disciplines
- **Salle de physiothérapie** : salle où les joueurs bénéficient de soins (massages, thérapie, etc.) et peuvent pratiquer des exercices de physiothérapie
- **Salle de prière multiconfessionnelle** : espace privé où les joueurs, le staff technique et le personnel peuvent pratiquer leur foi
- **Salle de sport** : salle dotée de toute une gamme d'équipements et d'installations en vue de l'amélioration de la santé physique et physiologique des joueurs
- **Service d'assistance aux joueurs** : bureau où les joueurs peuvent bénéficier de prestations d'assistance, notamment en vue de faciliter leur intégration et celle de leur famille dans le club et dans la région
- **Technologie** : équipements utilisés pour l'évaluation, l'enregistrement, le stockage, l'analyse et l'application de connaissances à des fins pratiques et de performance
- **Terrain** : surface de jeu naturelle, synthétique ou hybride intérieure ou extérieure
- **Vestiaire** : salle où les joueurs et le staff se changent avant et après l'entraînement
- **Zone de contrôle antidopage** : zone utilisée pour soumettre les joueurs à un test de dépistage de substances visant à améliorer la performance
- **Zone de rééducation** : zone où les joueurs blessés effectuent des exercices ciblés sous surveillance en vue de retrouver leur pleine forme physique



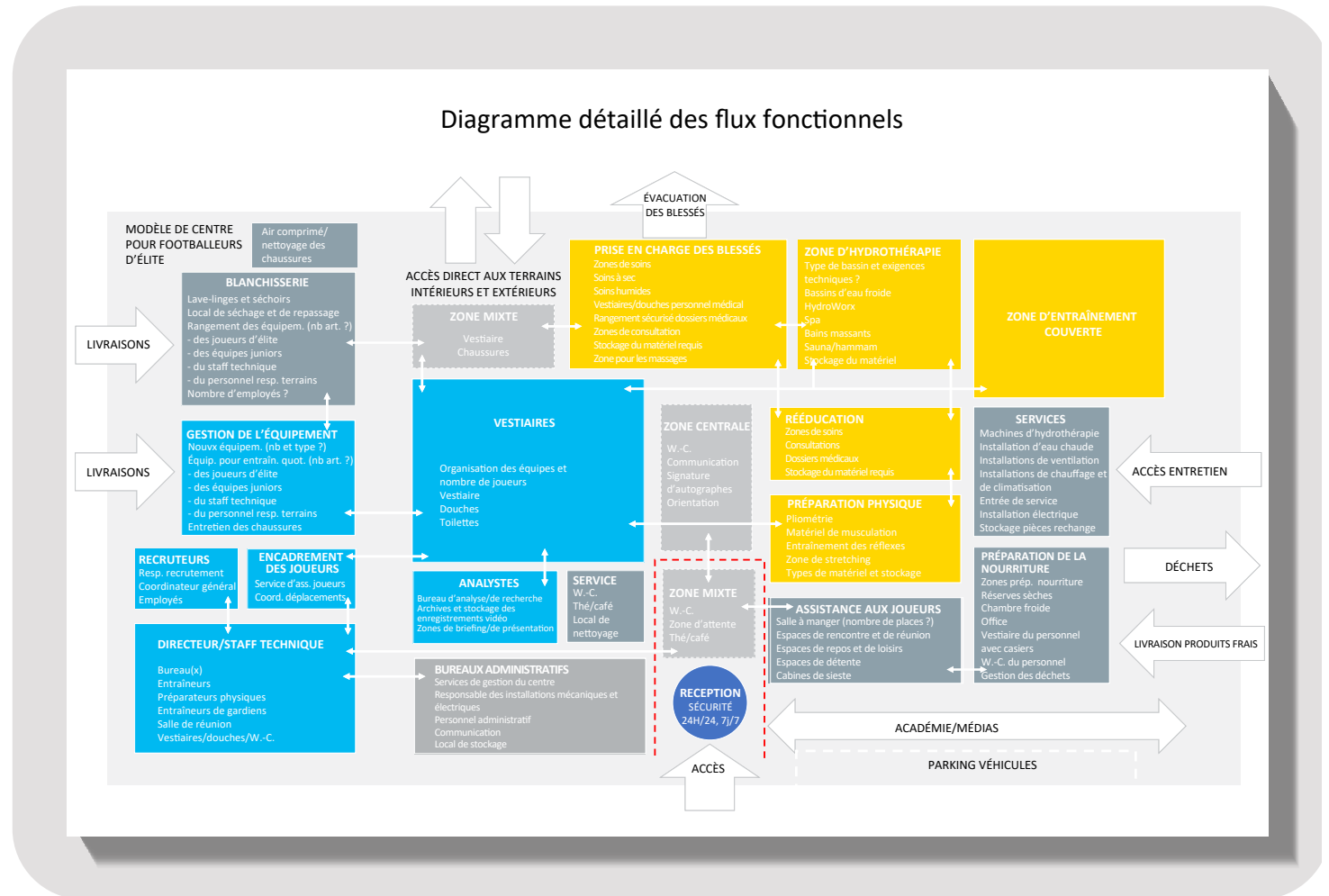
9

Annexes

9.1 DIAGRAMME DÉTAILLÉ DES FLUX FONCTIONNELS

Liste des annexes

- 9.1 Diagramme détaillé des flux fonctionnels
- 9.2 Profil des installations d'entraînement : niveau professionnel
- 9.3 Profil des installations d'entraînement : niveau junior



9.2 PROFIL DES INSTALLATIONS D'ENTRAÎNEMENT : NIVEAU PROFESSIONNEL

Gestion des activités opérationnelles et du site		Niveau professionnel		
		International	Professionnel A	Professionnel B
		Formant les meilleurs joueurs du monde	Formant les professionnels d'élite	Formant les autres professionnels
Accueil	Principaux groupes d'utilisateurs	Joueurs // Encadrement // Médias du club/de l'association		
	Groupes d'utilisateurs secondaires	Médias externes // Livreurs et fournisseurs		
	Principales exigences fonctionnelles	Enregistrement // Accréditations // Informations sur les horaires // Orientation // Premier contact		
	Nombre d'utilisateurs	150	100	50
	Heures d'utilisation (pic)	24h/24 (7h00-17h00)	24h/24 (7h00-17h00)	24h/24 (7h00-17h00)
	Principales installations	Bureau d'accueil // Matériel informatique et téléphone // Contrôle des accès // Signalétique numérique // Signalétique d'orientation // Toilettes hommes, femmes et handicapés // Zone d'attente avec mobilier adéquat // Rafraîchissements // Wi-Fi public		
Bureaux et salles de réunion	Principaux groupes d'utilisateurs	Encadrement (administration, management, staff technique, personnel médical et scientifique, service d'assistance aux joueurs) // Personnel opérationnel (installations et entretien)		
	Groupes d'utilisateurs secondaires	Personnel du club/de l'association (médias, sponsors) // Consultants et autres utilisateurs occasionnels		
	Principales exigences fonctionnelles	Travail individuel et collectif // Espace pour réunions formelles et informelles partagé (groupes petits/moyens/grands) // Confidentialité // Lumière naturelle		
	Nombre d'utilisateurs	120	80	30
	Heures d'utilisation (pic)	24h/24 (7h00-17h00)	24h/24 (7h00-17h00)	24h/24 (7h00-17h00)
	Principales installations	Espace de bureaux // Alimentation électrique // Données filaires et sans fil // Installations audiovisuelles // Mobilier pour réunions formelles et informelles // Rafraîchissements		
Cuisine et salle à manger	Principaux groupes d'utilisateurs	Personnel de cuisine // Joueurs // Encadrement (administration, management, staff technique, personnel médical et scientifique, service d'assistance aux joueurs)		
	Groupes d'utilisateurs secondaires	Personnel du centre (installations et entretien) // Personnel du club/de l'association (médias, sponsors) // Consultants et autres utilisateurs occasionnels		
	Principales exigences fonctionnelles	Préparation de la nourriture // Stockage de la nourriture // Présentation de la nourriture (à la carte/self-service) // Repas // Activités sociales // Réunions informelles		
	Nombre d'utilisateurs	150	100	50
	Heures d'utilisation (pic)	24h/24 (7h00-17h00)	24h/24 (7h00-17h00)	24h/24 (7h00-17h00)
	Principales installations	Stockage de la nourriture (chambre froide/réserve sèche) // Zone de préparation // Zone de cuisson // Zone de présentation // Zone self-service // Paiement // Tables et chaises de salle à manger // Stockage des boissons // Préparation des boissons // Armoire réfrigérée à boissons // Équipement audiovisuel // Wi-Fi // Alimentation électrique		

Hébergement	Principaux groupes d'utilisateurs	Joueurs // Staff technique // Personnel médical		
	Groupes d'utilisateurs secondaires	N/A		
	Principales exigences fonctionnelles	Hébergement et préparation des matches : durant la nuit et pendant la journée // Repos entre les séances d'entraînement		
	Nombre d'utilisateurs	40	35	30
	Heures d'utilisation (pic)	24h/24		
	Principales installations	Lit // Stores opaques // Toilettes // Évier // Douche // Armoire à vêtements // Alimentation électrique // Wi-Fi // Équipement audiovisuel // Réglage de la température		
Service d'assistance aux joueurs	Principaux groupes d'utilisateurs	Joueurs		
	Groupes d'utilisateurs secondaires	Staff technique et personnel du centre // Fournisseurs sous contrat // Familles des joueurs		
	Principales exigences fonctionnelles	Information et signalétique menant aux services d'assistance // Moyen d'aborder des sujets confidentiels et personnels // Suivi de la santé psychique et du bien-être psychologique // Courrier des supporters		
	Nombre d'utilisateurs	40-50		
	Heures d'utilisation (pic)	24h/24		
	Principales installations	Signalétique // Salle(s) de réunion privée(s) // Bureau pour le personnel du service d'assistance		
Locaux d'enseignement et salles de classe	Principaux groupes d'utilisateurs	Joueurs // Enseignants		
	Groupes d'utilisateurs secondaires	Personnel // Familles		
	Principales exigences fonctionnelles	Espace pour les cours individuels ou de groupe (p. ex. cours de langue pour les joueurs étrangers, mais l'éventail de sujets peut être bien plus étendu)		
	Nombre d'utilisateurs	6-10		
	Heures d'utilisation (pic)	14h00-17h00, mais aussi à d'autres moments en dehors de l'entraînement		
	Principales installations	Équipement audiovisuel // Tableau blanc // Table/bureau // Places assises pour 6 personnes min.		

Équipement et matériel	Principaux groupes d'utilisateurs	Personnel chargé de l'équipement et du matériel des joueurs (y compris la blanchisserie)		
	Groupes d'utilisateurs secondaires	Joueurs // Staff technique // Équipementiers partenaires // Personnel commercial // Personnel des médias		
	Principales exigences fonctionnelles	Préparation de l'équipement pour les entraînements quotidiens et les matches // Ravitaillement, lavage et réparation de l'équipement après utilisation // Entretien des machines // Stockage de l'équipement et du matériel des joueurs quand ils ne sont pas utilisés		
	Nombre d'utilisateurs	20	15	10
	Heures d'utilisation (pic)	24h/24		
	Principales installations	Rayonnages et espace de suspension // Local de stockage // Rangement des chaussures // Nettoyage des chaussures // Atelier de réparation des articles d'équipement // Entreposage du matériel // Inventaire		
Blanchisserie	Principaux groupes d'utilisateurs	Personnel de blanchisserie		
	Groupes d'utilisateurs secondaires	Personnel chargé de l'équipement et du matériel des joueurs		
	Principales exigences fonctionnelles	Lavage, séchage, réparation et présentation des vêtements de l'équipe et du staff technique // Fonctionnement et entretien des machines		
	Nombre d'utilisateurs	8	6	4
	Heures d'utilisation (pic)	24h/24		
	Principales installations	Lave-linge et sèche-linge // Espace de suspension // Évier // Plan de travail // Rangement		
Accès aux terrains/sortie des terrains	Principaux groupes d'utilisateurs	Joueurs // Staff technique // Personnel médical et scientifique		
	Groupes d'utilisateurs secondaires	Personnel chargé de l'équipement et du matériel des joueurs // Personnel des médias // Personnel commercial		
	Principales exigences fonctionnelles	Personnel chargé de l'équipement et du matériel des joueurs // Personnel des médias // Personnel commercial		
	Nombre d'utilisateurs	40		30
	Heures d'utilisation (pic)	09h00-17h00		
	Principales installations	Bancs // Porte-chaussures // Nettoyage des chaussures // Rangement/présentation des vêtements fonctionnels et des produits nutritionnels		

Zones dédiées à la performance		Niveau professionnel		
		International	Professionnel A	Professionnel B
		Formant les meilleurs joueurs du monde	Formant les professionnels d'élite	Formant les autres professionnels
Entreposage de l'équipement au bord du terrain	Principaux groupes d'utilisateurs	Personnel responsable des terrains		
	Groupes d'utilisateurs secondaires	Staff technique // Personnel scientifique et médical		
	Principales exigences fonctionnelles	Inventaire, stockage et entretien de l'équipement technique entre les séances d'entraînement		
	Nombre d'utilisateurs	5		
	Heures d'utilisation (pic)	09h00-17h00		
	Principales installations	Rayonnages // Zone de nettoyage		
Technologie au bord du terrain	Principaux groupes d'utilisateurs	Personnel responsable de l'analyse de la performance // Personnel scientifique et médical // Staff technique		
	Groupes d'utilisateurs secondaires	Médias // Visiteurs // Supporters		
	Principales exigences fonctionnelles	Analyse de la performance (y compris analyse vidéo et quantification de l'entraînement) // Outils de communication en direct et gestion de l'information		
	Nombre d'utilisateurs	5 (davantage, si l'on inclut les joueurs) // Devrait pouvoir couvrir tous les terrains		
	Heures d'utilisation (pic)	Correspondent aux heures d'entraînement		
	Principales installations	Alimentation électrique et accès aux données externes au bord du terrain // Wi-Fi // Identification par radio-fréquence (RFID) en option // Système permanent de caméras en option // Écran géant externe en option		Wi-Fi // Fourniture de l'alimentation électrique et de données externes
Vestiaires (joueurs)	Principaux groupes d'utilisateurs	Joueurs		
	Groupes d'utilisateurs secondaires	Staff technique // Personnel responsable de l'équipement // Personnel médical et scientifique // Personnel de nettoyage		
	Principales exigences fonctionnelles	Vestiaires des joueurs professionnels (équipe A, M23, équipe B) // Local confortable et sécurisé leur permettant de se changer et de ranger leurs vêtements // Présentations aux équipes (p. ex., au moyen d'équipements audiovisuels) // Distribution et collecte de l'équipement pour l'entraînement // Flux et passage en direction des principaux espaces fonctionnels pour les joueurs (locaux médicaux, salle de sport, terrains, etc.)		
	Nombre d'utilisateurs	<60	<50	<40
	Heures d'utilisation (pic)	Correspondent aux heures d'entraînement		
	Principales installations	Installations fixes et mobiles permettant aux joueurs de ranger leurs vêtements et leurs affaires de manière confortable et en toute sécurité // Alimentation électrique et données sans fil // Installations audiovisuelles pour des présentations // Collecte des équipements sales		

Installations permettant aux joueurs de se laver et de se préparer	Principaux groupes d'utilisateurs	Joueurs (équipe A, M23, équipe B)		
	Groupes d'utilisateurs secondaires	Personnel de nettoyage		
	Principales exigences fonctionnelles	Installations permettant aux joueurs de se laver et de se préparer après l'entraînement		
	Nombre d'utilisateurs	60	50	40
	Heures d'utilisation (pic)	Correspondent aux heures d'entraînement		
	Principales installations	Douches (recommandation : 1 douche pour 3 joueurs) // Choix discrétionnaire entre cabines individuelles ou douches collectives // Jets de massage en option // Zone suffisamment grande pour permettre à 8 à 10 joueurs au minimum de se déshabiller // Minimum de 3 meubles lavabo (incluant lavabo, miroir, rangement pour articles de toilette, distributeurs de savon et de mousse, et sèche-mains) // Rangement et présentation de serviettes		
Vestiaires (staff technique)	Principaux groupes d'utilisateurs	Staff technique // Personnel médical et scientifique (équipe A, M23, équipe B)		
	Groupes d'utilisateurs secondaires	Joueurs // Personnel de nettoyage		
	Principales exigences fonctionnelles	Vestiaires du staff technique (équipe A, M23, équipe B) // Local confortable et sécurisé permettant de se changer et de ranger ses vêtements // Petites présentations (par exemple, au moyen d'installations audiovisuelles) // Distribution et collecte de l'équipement pour l'entraînement // Flux et passage en direction des principaux espaces fonctionnels pour l'équipe (locaux médicaux, salle de sport, terrains, etc.)		
	Nombre d'utilisateurs	30-45	20-30	10-15
	Heures d'utilisation (pic)	Correspondent aux heures d'entraînement		
	Principales installations	Aménagements permettant au staff technique de ranger ses vêtements et ses affaires de manière confortable et en toute sécurité // Alimentation électrique et données sans fil // Installations audiovisuelles pour des présentations // Collecte des équipements sales		
Installations permettant au staff technique de se laver et de se préparer	Principaux groupes d'utilisateurs	Staff technique // Personnel médical et scientifique (équipe A, M23, équipe B)		
	Groupes d'utilisateurs secondaires	Joueurs // Personnel de nettoyage		
	Principales exigences fonctionnelles	Installations permettant au staff technique de se laver et de se préparer après l'entraînement		
	Nombre d'utilisateurs	30-45	20-30	10-15
	Heures d'utilisation (pic)	Correspondent aux heures d'entraînement		
	Principales installations	Douches (recommandation : 1 douche pour 3 membres du staff) // Choix discrétionnaire entre cabines individuelles ou douches collectives // Jets de massage en option // Zone suffisamment grande pour permettre à 8 à 10 membres du staff au minimum de se déshabiller // Minimum de 3 meubles lavabo (incluant lavabo, miroir, rangement pour articles de toilette, distributeurs de savon et de mousse, et sèche-mains) // Rangement et présentation de serviettes		

Salle d'urgence médicale	Principaux groupes d'utilisateurs	Personnel médical		
	Groupes d'utilisateurs secondaires	Services d'urgence		
	Principales exigences fonctionnelles	Accès direct depuis les terrains pour la stabilisation des blessures en cas d'urgence (fracture, commotion, coupure grave, etc.) avant l'arrivée des services d'urgence		
	Nombre d'utilisateurs	3-5		
	Heures d'utilisation (pic)	Correspondent aux heures d'entraînement		
	Principales installations	Accès par doubles portes directement depuis le terrain // Plan dur // Armoires de rangement // Lits médicalisés // Défibrillateur // Gaz et air		
	Consultations médicales	Principaux groupes d'utilisateurs	Personnel médical spécifique // Spécialistes // Joueurs	
Groupes d'utilisateurs secondaires		Personnel médical en général // Personnel de nettoyage		
Principales exigences fonctionnelles		Diagnostic de blessures ou de maladies par thérapie manuelle ou imagerie		
Nombre d'utilisateurs		3	2	1
Heures d'utilisation (pic)		24h/24		
Principales installations		Lits médicalisés // Equipement de diagnostic et d'imagerie // Alimentation électrique // Données // Affichage numérique // Rangements // Plan de travail // Prélèvement et analyse de sang		
Soins et traitements médicaux	Principaux groupes d'utilisateurs	Personnel médical // Spécialistes // Joueurs		
	Groupes d'utilisateurs secondaires	Personnel scientifique // Personnel de nettoyage		
	Principales exigences fonctionnelles	Traitement de blessures ou de maladies par thérapie manuelle, application d'eau, de glace ou de chaleur, ou administration de médicaments		
	Nombre d'utilisateurs	3	2	1
	Heures d'utilisation (pic)	24h/24		
	Principales installations	Lits médicalisés // Alimentation électrique // Données // Affichage numérique // Rangements // Plan de travail // Laboratoire		
Rééducation	Principaux groupes d'utilisateurs	Physiothérapeutes // Joueurs		
	Groupes d'utilisateurs secondaires	Personnel médical en général		
	Principales exigences fonctionnelles	Rééducation ciblée en vue de la récupération des capacités physiques dans l'optique d'un plein retour à l'entraînement		
	Nombre d'utilisateurs	Prise en charge individuelle ou par petits groupes		
	Heures d'utilisation (pic)	09h00-17h00		
	Principales installations	Espace pour les exercices fonctionnels // Equipement de rééducation spécialisé (Pilates, câbles, tapis) // Entreposage de l'équipement		

Nutrition/ hydratation	Principaux groupes d'utilisateurs	Joueurs	
	Groupes d'utilisateurs secondaires	Encadrement	
	Principales exigences fonctionnelles	Produits nutritionnels sur mesure pour répondre aux exigences de l'entraînement // Présentation de protocoles d'entraînement et de conseils	
	Nombre d'utilisateurs	30-40	
	Heures d'utilisation (pic)	08h00-17h00 (correspond aux heures d'entraînement)	
	Principales installations	Zones de préparation // Zones de consultation // Zones de stockage // Zones de présentation des produits nutritionnels // Signalétique numérique	
Salle de sport	Principaux groupes d'utilisateurs	Joueurs // Préparateurs physiques	
	Groupes d'utilisateurs secondaires	Autres membres du personnel	
	Principales exigences fonctionnelles	Espace et équipement nécessaires pour permettre la préparation physique (musculature) des équipes, de petits groupes et d'individus	
	Nombre d'utilisateurs	Jusqu'à 40	
	Heures d'utilisation (pic)	08h00-17h00 (correspond aux heures d'entraînement)	
	Principales installations	Zones d'exercice fonctionnel // Zones d'entraînement avec engins et haltères // Équipements cardio // Équipement de test et de dépistage (p. ex. plateformes de force) // Analyse vidéo // Nutrition et hydratation // Revêtement de sol spécial	Zones d'exercice fonctionnel // Zones d'entraînement avec engins et haltères // Équipements cardio // Nutrition et hydratation
Salle d'entraînement	Principaux groupes d'utilisateurs	Joueurs // Staff technique	N/A
	Groupes d'utilisateurs secondaires	N/A	
	Principales exigences fonctionnelles	Entraînement technique spécifique	
	Nombre d'utilisateurs	6-10	
	Heures d'utilisation (pic)	08h00-17h00 (correspond aux heures d'entraînement)	
	Principales installations	Équipement audiovisuel avec grand écran // Gazon artificiel 4G // Terrain de tennis-ballon // Caméras biomécaniques	
Laboratoire d'analyse de la performance	Principaux groupes d'utilisateurs	Techniciens de laboratoire // Joueurs	
	Groupes d'utilisateurs secondaires	Personnel médical et scientifique	
	Principales exigences fonctionnelles	Test physique des réactions biologiques des joueurs à l'exercice	
	Nombre d'utilisateurs	Entre 6 et 10 (ou plus)	
	Heures d'utilisation (pic)	08h00-17h00 (correspond aux heures d'entraînement)	
	Principales installations	Chambre hypoxique // Réglage de la température	Tests de la VO ₂ max/tests sanguins // Tests d'urine

Récupération basée sur l'eau	Principaux groupes d'utilisateurs	Joueurs // Personnel médical		
	Groupes d'utilisateurs secondaires	N/A		
	Principales exigences fonctionnelles	Accélération du processus de récupération		
	Nombre d'utilisateurs	30		
	Heures d'utilisation (pic)	Après les matches et les entraînements		
	Principales installations	Bains chaud/froid // Bain avec jets sous pression // Piscine // Hammam // Sauna // Salle de cryothérapie // Studio du mouvement // Hydratation et nutrition	Bain froid	
Analyse de la performance (bureau)	Principaux groupes d'utilisateurs	Analystes		
	Groupes d'utilisateurs secondaires	Staff technique // Personnel médical // Préparateurs physiques // Joueurs // Médias du club/de l'association		
	Principales exigences fonctionnelles	Analyse de la performance à l'entraînement et en match // Établissement de stratégies de match et d'entraînement au niveau collectif et individuel (pour l'équipe et en fonction de l'adversaire)		
	Nombre d'utilisateurs	10	5	3
	Heures d'utilisation (pic)	07h00-19h00		
	Principales installations	Espaces de bureaux // Alimentation électrique // Données filaires et sans fil // Écrans adaptés à la visualisation des résultats		
Analyse de la performance (auditorium)	Principaux groupes d'utilisateurs	Direction // Staff technique // Joueurs		
	Groupes d'utilisateurs secondaires	Analystes // Personnel médical // Préparateurs physiques // Médias du club/de l'association		
	Principales exigences fonctionnelles	Présentations à l'intention de l'équipe, de petits groupes ou d'individus		
	Nombre d'utilisateurs	40 (séances d'équipe)		
	Heures d'utilisation (pic)	07h00-19h00		
	Principales installations	Espaces de bureaux // Alimentation électrique // Données filaires et sans fil // Écrans adaptés à la visualisation des résultats // Équipements audiovisuels // Places assises pour séances d'équipe		

Autres fonctions internes		Niveau professionnel		
		International	Professionnel A	Professionnel B
		Formant les meilleurs joueurs du monde	Formant les professionnels d'élite	Formant les autres professionnels
Détection/ recrutement des talents	Principaux groupes d'utilisateurs	Observateurs et personnel chargé du recrutement // Personnel administratif		
	Groupes d'utilisateurs secondaires	Staff technique // Personnel juridique et cadres		
	Principales exigences fonctionnelles	Espaces de bureaux pour les observateurs et le personnel chargé du recrutement // Salles de réunion pour des discussions confidentielles concernant des joueurs ciblés et la planification de la relève // Suivi et monitoring de joueurs ciblés		
	Nombre d'utilisateurs	25-30	15-20	5-10
	Heures d'utilisation (pic)	24h/24		
	Principales installations	Espaces de bureaux // Alimentation électrique // Données // Salle de réunion pouvant accueillir jusqu'à 15 personnes // Espace mural permettant d'afficher des informations // Écrans numériques		
Installations pour les médias et la presse	Principaux groupes d'utilisateurs	Médias internationaux, nationaux et locaux // Personnel médias du club/de l'association // Joueurs // Staff technique		
	Groupes d'utilisateurs secondaires	Personnel commercial		
	Principales exigences fonctionnelles	Accueil des médias à des fins de relations // Génération de contenus médias pour le club/l'association		
	Nombre d'utilisateurs	150	70	30
	Heures d'utilisation (pic)	09h00-17h00		
Principales installations	Salle de conférence de presse // Studio TV // Zones d'interview flash // Studio vert // Salon médias // Alimentation électrique // Données			
Partenariats commerciaux	Principaux groupes d'utilisateurs	Département commercial // Sponsors/partenaires du club/de l'association		N/A
	Groupes d'utilisateurs secondaires	Joueurs // Médias du club/de l'association		
	Principales exigences fonctionnelles	Accueil de VIP au centre technique // Activation de la marque		
	Nombre d'utilisateurs	30		
	Heures d'utilisation (pic)	Correspondent aux heures d'entraînement		
	Principales installations	Invités du club/de l'association, des joueurs et du personnel		

Salon pour les invités/les parents	Principaux groupes d'utilisateurs	Invités du club/de l'association, des joueurs et du personnel		
	Groupes d'utilisateurs secondaires	Département commercial		
	Principales exigences fonctionnelles	Accueil de VIP au centre technique		
	Nombre d'utilisateurs	30		
	Heures d'utilisation (pic)	Correspondent aux heures d'entraînement		
	Principales installations	Salon avec boissons chaudes et froides // Galerie panoramique avec vue sur les terrains // Alimentation électrique // Données // Écrans numériques		
Services aux spectateurs	Principaux groupes d'utilisateurs	Supporters du club/de l'association // Grand public // Personnel du club/de l'association		
	Groupes d'utilisateurs secondaires	N/A		
	Principales exigences fonctionnelles	Accueil sécurisé des spectateurs pour l'observation de l'entraînement // Activation commerciale auprès des spectateurs		
	Nombre d'utilisateurs	200+	100+	50+
	Heures d'utilisation (pic)	Correspondent aux heures d'entraînement		
	Principales installations	Zones d'observation // Zone d'attente // Boutique éphémère // Restauration éphémère // Parking		
Transport et parking	Principaux groupes d'utilisateurs	Joueurs // Personnel		
	Groupes d'utilisateurs secondaires	Visiteurs // Livreurs		
	Principales exigences fonctionnelles	Parking pour les véhicules // Accès pour les livraisons		
	Nombre d'utilisateurs	200	100	70
	Heures d'utilisation (pic)	24h/24		
	Principales installations	Places de stationnement adaptées à la taille des véhicules // Signalétique directionnelle // Contrôle des accès		

9.3 PROFIL DES INSTALLATIONS D'ENTRAÎNEMENT : NIVEAU JUNIOR

Gestion des activités opérationnelles et du site		Niveau junior		
		Junior A	Junior B	Junior C
		Phase d'acquisition des bases (de 8 à 11 ans)	Phase de développement (de 12 à 15 ans)	Phase de formation professionnelle (de 16 à 21 ans)
Accueil	Principaux groupes d'utilisateurs	Joueurs // Parents/tuteurs // Personnel de l'académie		
	Groupes d'utilisateurs secondaires	Autres membres du personnel du club/de l'association // Écoles et enseignants externes // Livres // Fournisseurs		
	Principales exigences fonctionnelles	Enregistrement // Accréditation // Informations sur les horaires // Orientation // Première impression donnée // Remarque : utilisation normale en soirée pendant la semaine, avec matches le week-end		
	Nombre d'utilisateurs	60-90	80-150	60-90
	Heures d'utilisation (pic)	24h/24 (14h00-22h00)	24h/24 (09h00-22h00)	24h/24 (7h00-17h00)
	Principales installations	Bureau d'accueil // Matériel informatique et téléphone // Contrôle des accès // Signalétique numérique // Signalétique d'orientation // Toilettes hommes, femmes et handicapés // Zone d'attente avec mobilier adéquat // Rafrâichissements // Wi-Fi public		
Bureaux et salles de réunion	Principaux groupes d'utilisateurs	Encadrement (administration, management, staff technique, personnel médical et scientifique, enseignants, personnel d'encadrement social) // Personnel du centre (installations et entretien)		
	Groupes d'utilisateurs secondaires	Consultants et visiteurs occasionnels (parents)		
	Principales exigences fonctionnelles	Travail individuel et collectif // Espace de réunions formelles et informelles partagé (groupes petits/moyens/grands) // Confidentialité // Lumière naturelle		
	Nombre d'utilisateurs	12-15	30-40	30-40
	Heures d'utilisation (pic)	24h/24 (14h00-22h00)	24h/24 (09h00-22h00)	24h/24 (7h00-17h00)
	Principales installations	Espace de bureaux // Alimentation électrique // Données filaires et sans fil // Installations audiovisuelles // Mobilier pour réunions formelles et informelles // Rafrâichissements		

Cuisine et salle à manger	Principaux groupes d'utilisateurs	Personnel de cuisine // Joueurs de l'académie // Joueurs des équipes visiteuses (en option) // Encadrement (administration, management, staff technique, personnel médical et scientifique, enseignants, service d'assistance aux joueurs)		
	Groupes d'utilisateurs secondaires	Personnel du centre (installations et entretiens) // Consultants et visiteurs occasionnels (p. ex. parents)		
	Principales exigences fonctionnelles	Rafrâichissements pour les visiteurs // Salle à manger (paniers-repas les jours fériés) // Coin avec snacks // Espace de rencontres informelles	Préparation de la nourriture // Stockage de la nourriture // Présentation de la nourriture (avec service/self-service) // Salle à manger // Activités sociales // Espace de rencontres informelles	
	Nombre d'utilisateurs	Capacité recommandée de 50 personnes (100 au maximum)	Capacité recommandée de 100 personnes (200 au maximum)	Capacité recommandée de 50 personnes (120 au maximum)
	Heures d'utilisation (pic)	24h/24 (14h00-22h00)	24h/24 (09h00-22h00)	24h/24 (7h00-17h00)
	Principales installations	Tables et chaises de salle à manger // Accès à l'eau potable // Bac à vaisselle/lave-vaisselle // Réserve sèche // Équipement audiovisuel // Wi-Fi // Alimentation électrique	Stockage de la nourriture (chambre froide/réserve sèche) // Zone de préparation // Zone de cuisson // Zone de présentation // Zone self-service // Paiement (TBC) // Tables et chaises de salle à manger // Stockage des boissons // Préparation des boissons // Armoire réfrigérée à boissons // Équipement audiovisuel // Wi-Fi // Alimentation électrique	
Hébergement	Principaux groupes d'utilisateurs	Joueurs de l'académie	Joueurs de l'académie	
	Groupes d'utilisateurs secondaires	Parents	Staff technique	
	Principales exigences fonctionnelles	Hébergement (durée variable : de l'hébergement permanent à une ou deux nuits par semaine) // Hébergement pour les visiteurs (familles des joueurs pendant les essais) // Zones d'étude		Hébergement permanent // Étude personnelle // Relaxation
	Nombre d'utilisateurs	Jusqu'à 60	Jusqu'à 60	
	Heures d'utilisation (pic)	24h/24		
	Principales installations	Lit // Stores opaques // Toilettes // Évier // Douche // Armoire à vêtements // Alimentation électrique // Wi-Fi // Bureau // Équipement audiovisuel // Réglage de la température		

Service d'assistance aux joueurs	Principaux groupes d'utilisateurs	N/A	Joueurs/parents
	Groupes d'utilisateurs secondaires		Staff technique et personnel du centre // Fournisseurs sous contrat // Familles des joueurs
	Principales exigences fonctionnelles		Information et signalétique menant aux services d'assistance // Moyen d'aborder des sujets confidentiels et personnels // Suivi de la santé psychique et du bien-être psychologique
	Nombre d'utilisateurs		En règle générale, une personne à la fois
	Heures d'utilisation (pic)		24h/24
	Principales installations		Signalétique // Salle(s) de réunion privée(s) // Bureau pour le personnel du service d'assistance
Locaux d'enseignement et salles de classe	Principaux groupes d'utilisateurs	N/A	Joueurs // Enseignants
	Groupes d'utilisateurs secondaires		Personnel // Familles
	Principales exigences fonctionnelles		Enseignement formel et informel par des enseignants internes ou externes
	Nombre d'utilisateurs		25
	Heures d'utilisation (pic)		09h00-19h00
	Principales installations		Équipement audiovisuel // Tableau blanc interactif // Tables/bureaux/places assises pour 20 personnes au minimum
Équipement et matériel	Principaux groupes d'utilisateurs	Personnel chargé de l'équipement et du matériel des joueurs (y compris la blanchisserie)	
	Groupes d'utilisateurs secondaires	Joueurs // Staff // Équipementiers partenaires	
	Principales exigences fonctionnelles	Stockage de l'équipement et du matériel	Préparation de l'équipement pour les entraînements quotidiens et les matches // Ravitaillement, lavage et réparation de l'équipement après utilisation // Entretien des machines // Stockage de l'équipement et du matériel des joueurs quand ils ne sont pas utilisés
	Nombre d'utilisateurs	2	5
	Heures d'utilisation (pic)	24h/24	
	Principales installations	Rayonnages et espace de suspension // Local de stockage // Entreposage du matériel // Inventaire	Rayonnages et espace de suspension // Local de stockage // Rangement des chaussures // Nettoyage des chaussures // Atelier de réparation des articles d'équipement // Entreposage du matériel // Inventaire

Blanchisserie	Principaux groupes d'utilisateurs	Personnel de blanchisserie	
	Groupes d'utilisateurs secondaires	Personnel chargé de l'équipement et du matériel des joueurs	
	Principales exigences fonctionnelles	Lavage, séchage, réparation et présentation des vêtements de l'équipe et du staff technique // Fonctionnement et entretien des machines	
	Nombre d'utilisateurs	2	4
	Heures d'utilisation (pic)	24h/24	
	Principales installations	Lave-linge et sèche-linge // Espace de suspension // Évier // Plan de travail // Rangement	
Accès aux terrains/sortie des terrains	Principaux groupes d'utilisateurs	Joueurs // Staff technique // Personnel médical et scientifique	
	Groupes d'utilisateurs secondaires	Personnel chargé de l'équipement et du matériel des joueurs	
	Principales exigences fonctionnelles	Installations clés pour les joueurs qui vont à l'entraînement ou en reviennent // Produits nutritionnels // Changement de chaussures // Nettoyage des chaussures // Rangement des chaussures // Vêtements fonctionnels (humidité, froid, etc.)	
	Nombre d'utilisateurs	60	60
	Heures d'utilisation (pic)	08h00-21h00	
	Principales installations	Bancs // Porte-chaussures // Nettoyage des chaussures // Rangement/présentation des vêtements fonctionnels et des produits nutritionnels	

Zones dédiées à la performance		Niveau junior		
		Junior A	Junior B	Junior C
		Phase d'acquisition des bases (de 8 à 11 ans)	Phase de développement (de 12 à 15 ans)	Phase de formation professionnelle (de 16 à 21 ans)
Entreposage de l'équipement au bord du terrain	Principaux groupes d'utilisateurs	Personnel responsable des terrains		
	Groupes d'utilisateurs secondaires	Staff technique // Personnel scientifique et médical		
	Principales exigences fonctionnelles	Inventaire, stockage et entretien de l'équipement technique entre les séances d'entraînement		
	Nombre d'utilisateurs	5		
	Heures d'utilisation (pic)	09h00-17h00		
	Principales installations	Rayonnages // Zone de nettoyage		
Technologie au bord du terrain	Principaux groupes d'utilisateurs	Personnel responsable de l'analyse de la performance // Personnel scientifique // Personnel médical // Staff technique		
	Groupes d'utilisateurs secondaires	Médias // Visiteurs // Supporters		
	Principales exigences fonctionnelles	Enregistrement vidéo des matches et des entraînements à des fins d'analyse de la performance	Analyse de la performance (y compris analyse vidéo et quantification de l'entraînement) // Outils de communication en direct et gestion de l'information	
	Nombre d'utilisateurs	Devrait pouvoir couvrir tous les terrains		
	Heures d'utilisation (pic)	Entraînements et matches		
	Principales installations	Alimentation électrique et accès aux données externes au bord du terrain // Wi-Fi // Identification par radio-fréquence (RFID) en option // Système permanent de caméras en option // Ecran géant externe en option	Alimentation électrique et accès aux données externes au bord du terrain // Wi-Fi // Identification par radio-fréquence (RFID) en option // Système permanent de caméras en option // Ecran géant externe en option	

Vestiaires (joueurs)	Principaux groupes d'utilisateurs	Joueurs		
	Groupes d'utilisateurs secondaires	Staff technique // Personnel responsable de l'équipement // Personnel médical et scientifique // Personnel de nettoyage		
	Principales exigences fonctionnelles	Vestiaires des joueurs (toutes les catégories d'âge) // Local confortable et sécurisé leur permettant de se changer et de ranger leurs vêtements // Présentations aux équipes (p. ex., au moyen d'équipements audiovisuels, en option) // Distribution et collecte de l'équipement // Flux et passage en direction des principaux espaces fonctionnels pour les joueurs (locaux médicaux, salle de sport, terrains, etc.)		
	Nombre d'utilisateurs	20	30	40
	Heures d'utilisation (pic)	Correspondent aux heures d'entraînement		
	Principales installations	Installations fixes et mobiles permettant aux joueurs de ranger leurs vêtements et leurs affaires de manière confortable et en toute sécurité // Alimentation électrique et données sans fil // Installations audiovisuelles pour des présentations // Collecte des équipements sales		
Installations permettant aux joueurs de se laver et de se préparer	Principaux groupes d'utilisateurs	Joueurs		
	Groupes d'utilisateurs secondaires	Staff technique // Personnel responsable de l'équipement // Personnel médical et scientifique // Personnel de nettoyage		
	Principales exigences fonctionnelles	Installations permettant aux joueurs de se laver et de se préparer après l'entraînement		
	Nombre d'utilisateurs	20	30	40
	Heures d'utilisation (pic)	Correspondent aux heures d'entraînement		
	Principales installations	Douches (recommandation : 1 douche pour 3 joueurs) // Choix discrétionnaire entre cabines individuelles ou douches collectives // Jets de massage en option // Zone suffisamment grande pour permettre à 8 à 10 joueurs au minimum de se déshabiller // Minimum de 3 meubles lavabo (incluant lavabo, miroir, rangement pour articles de toilette, distributeurs de savon et de mousse, et sèche-mains) // Rangement et présentation de serviettes		

Vestiaires (staff technique)	Principaux groupes d'utilisateurs	Staff technique // Personnel médical et scientifique		
	Groupes d'utilisateurs secondaires	Joueurs // Personnel de nettoyage		
	Principales exigences fonctionnelles	Vestiaires du staff technique // Local confortable et sécurisé permettant de se changer et de ranger ses vêtements // Petites présentations (par exemple, au moyen d'installations audiovisuelles) // Distribution et collecte de l'équipement pour l'entraînement // Flux et passage en direction des principaux espaces fonctionnels pour l'équipe (locaux médicaux, salle de sport, terrains, etc.)		
	Nombre d'utilisateurs	10	15	20
	Heures d'utilisation (pic)	Correspondent aux heures d'entraînement		
	Principales installations	Aménagements permettant au staff technique de ranger ses vêtements et ses affaires de manière confortable et en toute sécurité // Alimentation électrique et données sans fil // Installations audiovisuelles pour des présentations // Collecte des équipements sales		
Installations permettant au staff technique de se laver et de se préparer	Principaux groupes d'utilisateurs	Staff technique // Personnel médical et scientifique		
	Groupes d'utilisateurs secondaires	Joueurs // Personnel de nettoyage		
	Principales exigences fonctionnelles	Installations permettant au staff technique de se laver et de se préparer après l'entraînement		
	Nombre d'utilisateurs	10	15	20
	Heures d'utilisation (pic)	Correspondent aux heures d'entraînement		
	Principales installations	Douches (recommandation : 1 douche pour 3 membres du staff) // Choix discrétionnaire entre cabines individuelles ou douches collectives // Jets de massage en option // Zone suffisamment grande pour permettre à 8 à 10 membres du staff au minimum de se déshabiller // Minimum de 3 meubles lavabo (incluant lavabo, miroir, rangement pour articles de toilette, distributeurs de savon et de mousse, et sèche-mains) // Rangement et présentation de serviettes		
Salle d'urgence médicale	Principaux groupes d'utilisateurs	Personnel médical		
	Groupes d'utilisateurs secondaires	Services d'urgence		
	Principales exigences fonctionnelles	Accès direct depuis les terrains pour la stabilisation des blessures en cas d'urgence (fracture, commotion, coupure grave, etc.) avant l'arrivée des services d'urgence		
	Nombre d'utilisateurs	3-5		
	Heures d'utilisation (pic)	Correspondent aux heures d'entraînement		
	Principales installations	Accès par doubles portes directement depuis le terrain // Plan dur // Armoires de rangement // Lits médicaux // Défibrillateur // Gaz et air		

Consultations médicales	Principaux groupes d'utilisateurs	Personnel médical spécifique // Spécialistes // Joueurs		
	Groupes d'utilisateurs secondaires	Personnel médical en général // Personnel de nettoyage		
	Principales exigences fonctionnelles	Diagnostic de blessures ou de maladies par thérapie manuelle ou imagerie		
	Nombre d'utilisateurs	2	4	6
	Heures d'utilisation (pic)	24h/24		
	Principales installations	Lits médicalisés // Équipement d'imagerie (ultrasons, etc.) // Alimentation électrique // Données // Affichage numérique // Rangements // Plan de travail		
Soins et traitements médicaux	Principaux groupes d'utilisateurs	Personnel médical // Spécialistes // Joueurs		
	Groupes d'utilisateurs secondaires	Personnel scientifique // Personnel de nettoyage		
	Principales exigences fonctionnelles	Traitement de blessures ou de maladies par thérapie manuelle, application d'eau, de glace ou de chaleur, ou administration de médicaments		
	Nombre d'utilisateurs	2	4	6
	Heures d'utilisation (pic)	24h/24		
	Principales installations	Lits médicalisés // Alimentation électrique // Données // Affichage numérique // Rangements // Plan de travail		
Rééducation	Principaux groupes d'utilisateurs	Physiothérapeutes // Joueurs		
	Groupes d'utilisateurs secondaires	Personnel médical en général		
	Principales exigences fonctionnelles	Rééducation ciblée en vue de la récupération des capacités physiques dans l'optique d'un plein retour à l'entraînement		
	Nombre d'utilisateurs	Prise en charge individuelle ou par petits groupes		
	Heures d'utilisation (pic)	09h00-17h00		
	Principales installations	Espace pour les exercices fonctionnels // Équipement de rééducation spécialisé (pilates, câbles, tapis) // Entreposage de l'équipement		

Nutrition/ hydratation	Principaux groupes d'utilisateurs	N/A	N/A	Joueurs
	Groupes d'utilisateurs secondaires			Encadrement
	Principales exigences fonctionnelles			Produits nutritionnels sur mesure pour répondre aux exigences de l'entraînement // Présentation de protocoles d'entraînement et de conseils
	Nombre d'utilisateurs			30-40
	Heures d'utilisation (pic)			08h00-17h00 (correspond aux heures d'entraînement)
	Principales installations			Zones de préparation // Zones de consultation // Zones de stockage // Zones de présentation de produits nutritionnels // Signalétique numérique
	Salle de sport			Principaux groupes d'utilisateurs
Groupes d'utilisateurs secondaires		Autres membres du personnel		
Principales exigences fonctionnelles		Espace et équipement nécessaires pour permettre la préparation physique (musclature) des équipes, de petits groupes et d'individus		
Nombre d'utilisateurs		Jusqu'à 30 personnes par séance		
Heures d'utilisation (pic)		08h00-21h00 (correspond aux heures d'entraînement)		
Principales installations		Zones d'exercice fonctionnel // Zones d'entraînement avec avec engins et haltères // Équipements cardio // Nutrition et hydratation		
Salle d'entraînement	Principaux groupes d'utilisateurs	N/A	N/A	N/A
	Groupes d'utilisateurs secondaires			
	Principales exigences fonctionnelles			
	Nombre d'utilisateurs			
	Heures d'utilisation (pic)			
	Principales installations			

Laboratoire d'analyse de la performance	Principaux groupes d'utilisateurs	N/A	N/A	N/A
	Groupes d'utilisateurs secondaires			
	Principales exigences fonctionnelles			
	Nombre d'utilisateurs			
	Heures d'utilisation (pic)			
	Principales installations			
Récupération basée sur l'eau	Principaux groupes d'utilisateurs	N/A	N/A	Joueurs // Personnel médical et scientifique
	Groupes d'utilisateurs secondaires			N/A
	Principales exigences fonctionnelles			Accélération du processus de récupération
	Nombre d'utilisateurs			25 personnes par séance
	Heures d'utilisation (pic)			Après les matches et les entraînements
	Principales installations			Bain froid

Analyse de la performance (bureau)	Principaux groupes d'utilisateurs	Analystes // Staff technique	
	Groupes d'utilisateurs secondaires	Joueurs	Joueurs // Personnel médical // Préparateurs physiques
	Principales exigences fonctionnelles	Espace de travail // Rangement du matériel	
	Nombre d'utilisateurs	1	2
	Heures d'utilisation (pic)	07h00-19h00	
	Principales installations	Espaces de bureaux // Alimentation électrique // Données filaires et sans fil	
Analyse de la performance (auditorium)	Principaux groupes d'utilisateurs	Joueurs // Analystes // Staff technique	
	Groupes d'utilisateurs secondaires	Parents	Parents // Personnel médical // Préparateurs physiques
	Principales exigences fonctionnelles	Présentations à l'intention de l'équipe, de petits groupes ou d'individus	
	Nombre d'utilisateurs	25 (séances d'équipe)	
	Heures d'utilisation (pic)	07h00-19h00	
	Principales installations	Espaces de bureaux // Alimentation électrique // Données filaires et sans fil // Écrans adaptés à la visualisation des résultats // Équipements audiovisuels // Places assises pour séances d'équipe	

Autres fonctions internes		Niveau junior		
		Junior A	Junior B	Junior C
		Phase d'acquisition des bases (de 8 à 11 ans)	Phase de développement (de 12 à 15 ans)	Phase de formation professionnelle (de 16 à 21 ans)
Détection/recrutement des talents	Principaux groupes d'utilisateurs	Observateurs et personnel chargé du recrutement // Personnel administratif		
	Groupes d'utilisateurs secondaires	Staff technique // Direction de l'académie		
	Principales exigences fonctionnelles	Espaces de bureaux pour les observateurs et le personnel chargé du recrutement // Salles de réunion pour des discussions confidentielles concernant des joueurs ciblés et la planification de la relève // Suivi et monitoring de joueurs ciblés		
	Nombre d'utilisateurs	3-5		
	Heures d'utilisation (pic)	09h00-19h00		
	Principales installations	Espaces de bureaux // Alimentation électrique // Données // Salle de réunion pouvant accueillir jusqu'à 15 personnes // Espace mural permettant d'afficher des informations // Écrans numériques		
Salon pour les invités/les parents	Principaux groupes d'utilisateurs	Parents des joueurs de l'académie		
	Groupes d'utilisateurs secondaires	Personnel enseignant		
	Principales exigences fonctionnelles	Zone d'attente pour les familles des joueurs durant les séances d'entraînement et les matches		
	Nombre d'utilisateurs	100		
	Heures d'utilisation (pic)	Correspondent aux heures d'entraînement		
	Principales installations	Salon avec boissons chaudes et froides // Distributeurs automatiques ou service de restauration // Galerie panoramique avec vue sur les terrains // Alimentation électrique // Données // Écrans numériques // Garderie		

Services aux spectateurs	Principaux groupes d'utilisateurs	Parents des joueurs de l'académie (et des joueurs de l'équipe visiteuse lors des jours de match) // Grand public // Supporters du club/de l'association		
	Groupes d'utilisateurs secondaires	N/A		
	Principales exigences fonctionnelles	Accueil sécurisé des spectateurs pour l'observation de l'entraînement/ des matches // Activation commerciale auprès des spectateurs		
	Nombre d'utilisateurs	>100	>100	>200
	Heures d'utilisation (pic)	Avant et après l'entraînement et les matches du week-end		
	Principales installations	Zones d'observation // Zone d'attente // Vente au détail // Petite restauration		
Transport et parking	Principaux groupes d'utilisateurs	Joueurs // Personnel		
	Groupes d'utilisateurs secondaires	Visiteurs // Livreurs		
	Principales exigences fonctionnelles	Parking pour les véhicules // Accès pour les livraisons		
	Nombre d'utilisateurs	100	100	100
	Heures d'utilisation (pic)	24h/24		
	Principales installations	Places de stationnement adaptées à la taille des véhicules // Signalétique directionnelle // Contrôle des accès		

9.4 CLAUSE DE NON-RESPONSABILITÉ

Les présentes lignes directrices sur les centres techniques offrent des conseils d'ordre général sur les exigences en matière d'installations et de services pour les centres techniques. L'UEFA a pris toutes les mesures raisonnables pour garantir que les informations contenues dans les présentes directives soient exactes dans tous leurs aspects significatifs. Néanmoins, ni l'UEFA ni aucun de ses représentants, agents ou employés ne peuvent fournir de

déclaration ni de garantie concernant l'exactitude ou l'exhaustivité de toute information contenue dans les présentes directives, ni être tenus pour responsables des pertes ou dommages subis par une partie dans le cadre de l'application de ces directives. Il faudrait toujours demander l'avis d'un expert indépendant sur les spécificités de chaque installation.